

# 10-11

**Rapport des activités du centre de recherche** du  
CSSS de Bordeaux-Cartierville–Saint-Laurent • CAU

L'articulation des réseaux  
publics, communautaires  
et familiaux face aux  
problèmes complexes.



## Table des matières

1 • Mot de la directrice scientifique .....	5
2 • Mise en contexte.....	7
3 • Programmation de recherche .....	15
4 • Projets de recherche et en mobilisation des connaissances réalisés en 2010-2011 .....	21
5 • Les activités de transfert des connaissances .....	57
6 • Soutien aux étudiants.....	59
7 • Les partenariats internes et externes.....	61
8 • Conclusion et perspectives .....	65
Annexe : liste des activités et des produits de diffusion et de transfert des connaissances .....	67

## Liste des tableaux

Tableau 1 Nombre de projets de recherche 2010-2011 .....	22
Tableau 2 Activités et produits de diffusion, de transfert et de valorisation des connaissances 2010-2011 .....	57

# Liste des abbréviations

---

AES : Approche École en santé  
BCSTL : Bordeaux-Cartierville-Saint-Laurent  
CAU : Centre affilié universitaire  
CE : Chercheur d'établissement  
CHSLD : Centre d'hébergement et de soins de longue durée  
CSRHC : Conseil de recherches en sciences humaines du Canada  
CLIC : Conseil local des intervenants communautaires de Bordeaux-Cartierville  
COSSL : Comité des organismes sociaux de St-Laurent  
CSSL : Centre de santé et de services sociaux  
DSP-MTL : Direction de santé publique de Montréal  
ENAP : École nationale d'administration publique  
FCRSS : Fondation canadienne de la recherche sur les services de santé  
FQRSC : Fonds de recherche sur la société et la culture  
GETOS : Gouverne et transformations des organismes de santé (chaire FCRSS-IRSC)  
INRS-UCS : Institut national de recherche scientifique – Urbanisation, Culture et Société  
INSPQ : Institut national de santé publique  
IRSC/CIHR : Instituts de recherche en santé du Canada/Canadian Institute of Health Research  
IUGS : Institut universitaire en gériatrie de Sherbrooke  
ITSS : Les infections transmises sexuellement et par le sang  
MAJT : Mécanismes d'accès jeunesse en toxicomanie  
MOÉ : Milieu ouvert sur ses écoles  
OMH : Office municipal d'habitation  
OQRLS : Observatoire québécois des réseaux locaux de services  
PUC : Partage et utilisation des connaissances  
REGARDS : Recherches sur la gouvernance et l'articulation des réseaux de solidarité  
SIPPE : Services intégrés en périnatalité et pour la petite enfance  
UQAM : Université du Québec à Montréal  
UQO : Université du Québec en Outaouais



Deena White

## 1 • Mot de la directrice scientifique

C'est avec grande fierté que nous publions ce rapport annuel 2010-2011 du Centre de recherche et de partage des savoirs du CSSS de Bordeaux-Cartierville–St-Laurent, Centre affilié universitaire (CSSS de BCSTL-CAU). Cette année a été marquée par des avancements importants dans le développement de la mission universitaire du CSSS-CAU. À la veille même de la publication de ce rapport, nous avons eu les nouvelles de la naissance - c'est à dire de la reconnaissance et du financement par le FQRSC - d'une équipe spécialisée au sein du Centre appelée REGARDS : *Recherche sur la gouvernance et l'articulation des solidarités*. Cette équipe en émergence comprend plusieurs des chercheurs déjà membres du centre ainsi que quelques nouveaux chercheurs qui s'associent à nous pour la première fois, avec des expertises complémentaires sur les relations entre les réseaux communautaires de prestation des services sociaux et les réseaux publics. L'équipe va se pencher sur l'analyse des réseaux locaux de services dans tous leurs états.

De plus, cette année, nous avons mis sur le développement par la mise en place d'un vaste partenariat interterritorial visant à développer et mobiliser des connaissances sur les *Interactions des réseaux d'intervention sociale* (IRIS). Le CSSS de BCSTL-CAU se joint à cinq autres CSSS, des tables de concertation communautaires sur chacun de ces territoires, à 27 chercheurs universitaires ainsi qu'à d'autres partenaires tel l'Observatoire québécois des réseaux locaux de services (OQRLS) pour collaborer sur des projets portant sur les interventions en réseaux face aux problèmes complexes. Nous avons déposé une lettre d'intention auprès du CRSH à la fin janvier afin d'obtenir du financement pour ce partenariat et avons reçu comme réponse une invitation à déposer, en novembre 2011, une demande formelle de financement pour une période de sept ans. Avec l'équipe REGARDS, cette démarche ambitieuse nous a lancé vers un avenir de collaboration *en réseau, sur les réseaux et sur leurs articulations avec les familles*.

**Avec l'équipe  
REGARDS,  
cette démarche  
ambitieuse nous a  
lancé vers un avenir  
de collaboration  
en réseau, sur les  
réseaux et sur leurs  
articulations avec  
les familles.**

Ces développements ne sont pas sans retombée pour le CSSS. Tous les gestionnaires et praticiens se retrouvent aujourd’hui devant les défis amenés par l’impératif de se mettre en réseau afin d’assurer des soins et services adéquats auprès de nos clientèles. Qu’il soit question des jeunes immigrants en milieu scolaire, de la transformation des services à la petite enfance, du milieu de vie en centre d’hébergement ou des rapports entre les intervenants professionnels et les proches aidants, l’interface entre les réseaux formels de service et les réseaux familiaux constitue une préoccupation primordiale pour les intervenants. De même, les rapports inter-organisationnels posent leurs propres défis, par exemple, dans le cadre de partenariats en santé mentale jeunesse ou du développement d’un réseau local de services en infections transmissibles sexuellement (ITSS). C’est ainsi que des praticiens-chercheurs de notre CSSS s’impliquent dans la définition des questions brûlantes qui sont déjà à l’étude ou qui vont guider le développement de nos recherches dans les mois à venir.

Ces nouvelles initiatives d’équipe et de partenariat de recherche mentionnées plus haut ont un seul objectif : se doter des fonds nous permettant de favoriser le codéveloppement de projets de recherche et de mobilisation des connaissances par des chercheurs, des praticiens et des gestionnaires du réseau de la santé et des services sociaux. Dans ce rapport, vous verrez le potentiel de cette manière de faire la recherche dans la variété et la pertinence des projets en cours ou étant récemment arrivés à terme. Les nouveaux projets de l’équipe REGARDDS et du partenariat IRIS, pour leur part, risquent d’augmenter sensiblement ce potentiel de soutenir le CSSS-CAU en tant qu’organisation dynamique et apprenante qui s’inspire des connaissances qu’il mobilise.



Deena White

## 2 • Mise en contexte

L'année 2011 représente le dixième anniversaire de l'obtention de la désignation convoitée de « Centre affilié universitaire » (CAU) initialement obtenue par le CLSC de Bordeaux-Cartierville en 2001. La désignation universitaire octroyée par le ministère de la Santé et des Services sociaux ainsi que par le Fond québécois de recherche en société et culture (FQRSC) reconnaît le développement d'une culture de recherche et l'intégration des activités de recherche dans le fonctionnement du CSSS. Cette reconnaissance se base sur un certain nombre de critères de désignation tels que la présence d'une structure de gestion de la recherche, d'une structure responsable de l'évaluation, les contributions au développement de pratiques de pointe, de même qu'au transfert, à la mobilisation et à la valorisation des connaissances, la formation de stagiaires et le rayonnement de l'établissement à l'échelle locale, régionale et nationale.

Les importantes réformes du réseau de la santé et des services sociaux amorcées en 2004 ont présenté un défi de taille pour le développement du nouveau CAU. En fait, d'importantes transformations, dont la fusion des CLSC de Bordeaux-Cartierville et de Saint-Laurent et de cinq centres d'hébergement ont permis l'émergence du CSSS de Bordeaux-Cartierville–Saint-Laurent tel qu'on le connaît aujourd'hui. Au départ, le CAU, alors une désignation du CLSC de Bordeaux-Cartierville, ne comptait que 150 employés. Avec cette transformation, le CAU est désormais la désignation d'un CSSS qui compte plus de 2000

employés, 60 médecins et 600 bénévoles. Son mandat est désormais orienté par une responsabilité populationnelle partagée avec les partenaires du territoire. Du coup, la population desservie par le CSSS a également augmenté et représente en 2011 une population de 133 000 personnes. Le conseil d'administration et le directeur général du nouveau CSSS ont fortement appuyé la poursuite de la mission universitaire. C'est ainsi qu'en 2009, le mandat de CAU du CSSS de Bordeaux-Cartierville-Saint-Laurent a été renouvelé, malgré les défis posés par la transformation du contexte organisationnel.

En 2010-2011, nous sommes fiers d'être en bonne route pour le développement d'un centre de recherche et de partage des savoirs reconnu et apprécié au sein du CSSS et au-delà, dans son territoire et dans le réseau de santé et des services sociaux; ce rapport annuel en fait la démonstration.

Nous nous pointons vers l'avenir avec une nouvelle direction au Centre de recherche et une nouvelle structure de coordination visant le renforcement des liens avec le milieu universitaire et avec le monde de la pratique. Face à de nouveaux critères de désignation des CAU annoncés par le ministère de la Santé et des Services sociaux en 2011, des objectifs ambitieux ont été formulés dans ces quatre domaines de la mission universitaire :

- la recherche sociale appliquée
- l'enseignement et la formation plus largement

Ce programme permet aussi de s'ouvrir aux besoins en recherche et en évaluation des pratiques exprimés par les membres de la communauté du CSSS et des réseaux locaux de services communautaires.

- la mobilisation des connaissances scientifiques et pratiques
- l'évaluation des modes d'intervention et des pratiques innovantes.

Au fil des ans, nos préoccupations en recherche ont aussi évolué. Notre centre de recherche est né en 2001, avec une thématique portant surtout sur la famille. Pour mieux répondre à la transformation des structures et des pratiques d'intervention auprès des familles, nous avons pris un virage en 2006 qui nous a menés à étudier l'articulation des solidarités familiales, communautaires et publiques. Avec l'accueil de plusieurs nouveaux chercheurs en 2010, nos travaux se tournent aujourd'hui vers l'intervention en réseau pour répondre aux problèmes complexes vécus par les familles.

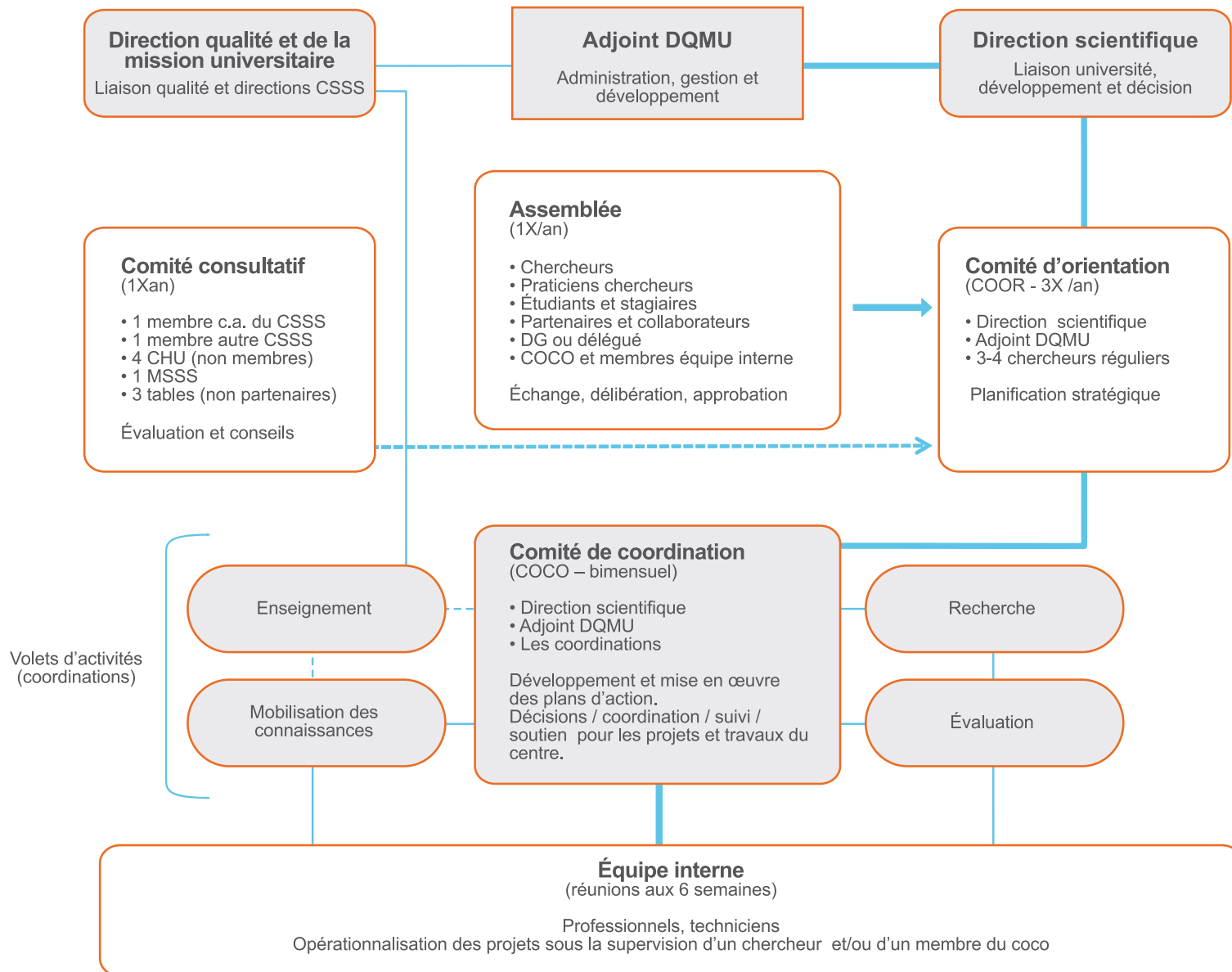
Ce programme de recherche permet de nous spécialiser dans le développement des connaissances sur les problématiques et les interventions en réseaux, tout en appuyant l'émergence et la mise en œuvre de pratiques les mieux adaptées à la complexité des problèmes vécus par les familles de notre territoire qui, elles aussi, constituent des réseaux, qu'ils soient de type nucléaire, intergénérationnel ou transnationaux. Ce programme permet aussi de s'ouvrir aux besoins en recherche et en évaluation des pratiques exprimés par les membres de la communauté du CSSS et des réseaux locaux de services communautaires.

En 2010-2011, nous pouvons enfin dire que le Centre de recherche et de partage des savoirs du CSSS Bordeaux-Cartierville-Saint-Laurent se consolide. Nous y arrivons grâce au lien étroit que le centre détient avec les praticiens et les décideurs de notre propre CSSS et avec d'autres acteurs du milieu de la santé et des services sociaux, notamment nos partenaires communautaires. Un défi de taille demeure : rapprocher les chercheurs universitaires et les milieux de pratique. C'est par cette voie que le centre de recherche et de partage des savoirs deviendra un phare national dans le domaine des problèmes et des actions à la croisée des réseaux publics, privés, communautaires et familiaux.

## L'ÉQUIPE ET LA STRUCTURE DU CENTRE DE RECHERCHE

L'équipe du centre de recherche du CSSS de Bordeaux-Cartierville-Saint-Laurent est composée de chercheurs, de praticiens-chercheurs et de professionnels de recherche. Le titre de praticien-chercheur est accordé à des intervenants ou des gestionnaires qui s'impliquent de façon soutenue dans le développement de la recherche au CSSS. Des





chercheurs associés, des étudiants gradués et des stagiaires participent régulièrement aux travaux du centre. Mentionnons que le centre a connu au cours de l'année 2010-2011 une importante refonte de ses modes de fonctionnement et de sa structure de gouvernance, présentée dans la figure suivante :

### **Direction et coordination**

Deena White, directrice scientifique

Marie Chevalier, directrice de la Qualité et de la Mission universitaire

Alex Battaglini, adjoint à la direction de la Qualité et de la Mission universitaire

Lise Lamontagne par intérim et Julie Paquette, coordonnatrices des activités de recherche et d'enseignement

Irène Demczuk, coordonnatrice à la Mobilisation des connaissances (mars 2011)

Ghislaine Binette et Hélène Licour, techniciennes en administration

### **Chercheurs réguliers**

	<b>Établissement</b>	<b>Département</b>
Jean Bélanger	UQAM	Éducation et formations spécialisées
Angèle Bilodeau	DSP-MTL et Université de Montréal	Médecine sociale et préventive
Yves Couturier	Université de Sherbrooke	Service social
Carl-Ardy Dubois	Université de Montréal	Sciences infirmières
Frédéric Gilbert	UQAM	Organisation et ressources humaines
Marianne Kempeneers	Université de Montréal	Sociologie
Marie-Claire Laurendeau	Université de Montréal	Santé publique
Suzanne Mongeau	UQAM	Travail social
Raynald Pineault	DSP-MTL et Université de Montréal	Médecine sociale et préventive
Georgia Vrakas	CSSS de BCSTL et INSPQ	
Deena White	Université de Montréal	Sociologie

## Chercheurs d'établissement

	Établissement	Département
Geneviève Audet	CSSS de BCSTL	
Alex Battaglini	CSSS de BCSTL et Université de Montréal	Médecine sociale et préventive
Normand Carpentier	CSSS de BCSTL et Université de Montréal	Sociologie
Jean-Luc Bédard (2010)	CSSS de BCSTL et INRS	Urbanisation, culture et société

## Chercheurs associés

	Établissement	Département
Robert Bastien	DSP-MTL	
Hélène Belleau	INRS	Urbanisation, culture et société
Denis Bourque	UQO	Travail social
Nicole Carignan	UQAM	Éducation
Renée B. Dandurand	INRS	Urbanisation, culture et société
Jean-Louis Denis	ENAP	
Frédéric Lesemann	INRS	Urbanisation, culture et société
Françoise-Romaine Ouellette	INRS	Urbanisation, culture et société
Louise Potvin	Université de Montréal	Médecine sociale et préventive
Maryse Potvin	UQAM	Éducation et formations spécialisées
Cécile Rousseau	U McGill	Psychiatrie

### Chercheurs collaborateurs

	Établissement	Département
Johanne Archambault	CSSS-IUGS	Direction de la recherche
Marcelle Dubé	UQAC	Sciences humaines
Oscar Firbank	Université de Montréal	École de service social
Maurice Lévesque	Université d'Ottawa	Sociologie et anthropologie
Denis A. Roy	INSPQ	Affaires scientifiques
Nathalie St-Amour	UQO	Travail social

### Praticiens-chercheurs

	Établissement	Département
Daniel Corbeil	CSSS de BCSTL	Directeur général
Serge Dumont	CSSS de BCTSL et Université de Montréal	Médecin
Abdou Lat Fam	CSSS de BCSTL	Organisateur communautaire
Jean-Philippe Ferland	CSSS de BCSTL	Directeur des ressources humaines
Georges Fournier	CSSS de BCSTL	Organisateur communautaire
Anne-Marie Gagné	CSSS de BCTSL	Chef d'administration de programmes, Services spécifiques aux jeunes
Frédéric Gagnon (2010)	Table de concertation jeunesse Bordeaux-Cartierville	Agent de projet
Denis Gervais	CSSS de BCSTL	Chef de l'administration de programme du centre de soins palliatifs et de fin de vie
Sandra Lalancette	CSSS de BCSTL	Organisatrice communautaire
Marjolaine Larocque	CSSS de BCSTL	Organisatrice communautaire
Valérie Michaud (2010)	Table de concertation jeunesse Bordeaux-Cartierville	Agente de projet
Michel Tassé	CSSS de BCSTL	Pharmacien

## Praticiens-chercheurs collaborateurs

	Établissement	Département
Gilles Beauchamp	CSSS Lucille-Teasdale	Responsable de l'observatoire populationnel

## Professionnels de recherche

Suzanne Deshaies  
Jacinthe Dupuis  
Julie Gervais  
Eddy Guarino  
Chantal Lefebvre

## Stagiaire postdoctoral

	Établissement	Département
José Carlos Suárez Herrera	Université de Montréal	Sociologie

## Assistant de recherche, étudiants gradués et stagiaires

	Établissement	Département
Alain Houle (assistant de recherche)	Université de Montréal	Sociologie
Caroline Law (assistante de recherche)	Université de Montréal	Sociologie
Julie Nicolas	Université de Montréal	Médecine sociale et préventive
Cassandre Paradis	UQAM	Psychologie de la communication
Lina Roy	Université de Montréal	Sociologie
Sébastien Tremblay	Université de Montréal	Sociologie



## 3 • Programmation de recherche

### UNE NOUVELLE PROGRAMMATION DE RECHERCHE EN 2010-2011 :

#### *L'articulation des réseaux publics, communautaires et familiaux face aux problèmes complexes*

Les réseaux représentent le nouveau mode de prestation des services sociaux le plus prisé, à ce point où il devient valable de se questionner à savoir si les réseaux de services sont devenus une fin en soi. Bon nombre d'instances prennent le virage des réseaux *intersectoriels* et *hybrides* pour faire face aux problèmes complexes - problèmes qui traversent plusieurs secteurs d'intervention, pour lesquels aucune réponse ne fait consensus, où les parties prenantes n'ont pas les mêmes perspectives, et les causes et les effets s'entrelacent. Mais comment ces réseaux se constituent-ils et évoluent-ils? Comment les intervenants de différents secteurs s'y retrouvent dans les multiples réseaux et comment coordonnent-ils leurs activités? Dans quelle mesure ce mode de prestation complexe fonctionne-t-il pour les différents types de réseaux familiaux qui demeurent un élément déterminant du bien-être de la personne?

Les acteurs locaux publics, communautaires et informels s'organisent de manière spontanée en réseaux, au moins de façon minimale s'ils se connaissent et interagissent. Pensons par exemple aux réseaux sociaux virtuels ou à la référence d'utilisateurs vers des services. Les intervenants publics et communautaires se concertent fréquemment, que ce soit sur le plan sectoriel, comme c'est le cas des tables jeunesse ou des aînés, ou sur le plan intersectoriel, citons notamment les tables de quartier. Cependant, selon la directive du ministère de la Santé et des Services sociaux émise en 2004, tous les établissements et organismes locaux participant à la prestation des services de santé et des services sociaux doivent *coordonner* leurs activités entre elles sur leur territoire. Ceci semble faire appel à une plus grande formalisation de leurs interactions, voire à la superposition d'une gouvernance en réseau, ou de réseau, plus formelle, que ce soit à l'égard des réseaux existants ou de ceux à construire. Dans ce contexte, les administrations locales, les gestionnaires et les intervenants sont parfois dépassés par la complexité du champ organisationnel au sein duquel ils sont aujourd'hui appelés à exercer leurs activités courantes.

Et la question doit se poser : qu'est-ce que ça donne? Quel est l'impact de l'engouement des réseaux d'intervention sur la pratique, la qualité, l'accessibilité, la continuité des services, voire sur l'efficacité des services? Le réseautage comme « passage obligé » a-t-il des conséquences indirectes et inattendues, par exemple, sur l'accès aux services ou sur les inégalités de santé? Voilà autant de questions qui sont au cœur des travaux dans la programmation de recherche du Centre InterActions.

Quel est l'impact de l'engouement des réseaux d'intervention sur la pratique, la qualité, l'accessibilité, la continuité des services, voire sur l'efficacité des services?

## LES AXES DE RECHERCHE

La programmation du Centre InterActions s'articule autour de ces trois axes :

### axe 1

**La dynamique relationnelle au sein des réseaux d'intervention ou de soins formels et/ou informels**

Cet axe est alimenté par des recherches microsociologiques portant sur les interactions en lien direct ou indirect avec l'intervention sociale et la santé et le bien-être des personnes. Il s'agit de sujets tels que :

- Les relations interprofessionnelles (pratiques de collaboration, modes de communication, etc.) au sein des secteurs public ou communautaire ou entre eux
- Les réseaux familiaux ou informels en liens avec, par exemple, la recherche d'aide ou la répartition des responsabilités de soins
- Les soins à domicile ou d'autres types d'interventions qui marient réseaux familiaux et réseaux professionnels
- Le transfert d'idées, de logiques ou de façons de penser d'un réseau à l'autre
- Les processus d'émergence, d'évolution et d'intersection des réseaux.

### axe 2

**De la gouvernance *en* réseau à la gouvernance *des* réseaux en santé et services sociaux**

Les recherches qui se développent autour de cet axe portent sur la gouvernance inter-organisationnelle ou intersectorielle en matière de services sociaux et de santé. En voici des exemples :

- Les modes d'intégration des réseaux organisationnels
- Les rapports de pouvoir asymétriques entre des secteurs différents
- La négociation des modalités de coordination normatives, discursives, pratiques et autres
- La constitution des réseaux locaux de services (RLS) et la coordination de leurs rapports à d'autres réseaux sur le même territoire
- Les processus d'isomorphisme au sein des réseaux : convergence des façons de voir, de penser et d'agir entre les structures associatives, privées et publiques
- La constitution et l'évolution des réseaux organisationnels.



# axe 3

## **Les retombées de l'intervention en « réseau » dans le domaine des services sociaux et de santé**

Les recherches de type évaluatif ou analytique portant sur l'effectivité des réseaux, c'est-à-dire l'atteinte des résultats escomptés, les conséquences inattendues ou les effets pervers, constituent l'objet de cet axe, comme par exemple :

- Les effets de l'impératif « réseau » sur les clients, les intervenants, les organisations, le système de santé et de services sociaux et la société dans son ensemble
- Les effets des interventions organisées en réseau sur l'optimisation et la performance des services : l'accessibilité, la continuité, la réactivité, la sensibilité, la fiabilité, ou l'adéquation des services du point de vue des usagers
- L'impact de l'intervention *en* réseaux sur l'insertion sociale, par exemple sur la participation, le capital social, l'insertion professionnelle, etc.
- Les effets de la délibération en réseaux sur les politiques et les programmes de santé et de services sociaux.

## **LES CHAMPS D'APPLICATION**

Les recherches portant sur les interactions des réseaux d'intervention publics, communautaires et familiaux s'intéressent avant tout à la population du territoire de Bordeaux-Cartierville-Saint-Laurent afin de contribuer au rehaussement des connaissances des intervenants de même qu'à la santé et au bien-être des résidents. Cette population a des spécificités bien connues : 12,9% des nouveaux arrivants

y établissement leur lieu de résidence, 50% de la population du territoire est née à l'extérieur du Québec et 71,4% de ces familles immigrantes ont des enfants de moins de 5 ans (recensement de 2006). Le territoire du CSSS de Bordeaux-Cartierville–St-Laurent est d'ailleurs celui de la région de Montréal dont la population de 0-5 ans est la plus élevée (recensement de 2006). Pluriethnicité et jeunesse sont donc au cœur de plusieurs études menées au Centre InterActions. Le CSSS administre de plus 5 centres d'hébergement et de soins de longue durée, faisant en sorte que les questions touchant les personnes âgées sont aussi fortement représentées dans notre programmation.

Chacun de ces groupes populationnels présente des enjeux de réseau spécifiques. Par exemple, pour la population immigrante, le rôle joué par les réseaux est primordial pour saisir de nombreux enjeux liés à leur intégration. L'insertion dans des réseaux peut, pour le nouvel immigrant, jouer un rôle important pour l'apprentissage du fonctionnement des institutions québécoises ou encore pour l'obtention d'un emploi, la location d'un logement adéquat, etc. Par ailleurs, pour comprendre les problèmes sociaux et psychosociaux vécus par ces populations, il est également nécessaire de comprendre leur parcours migratoire. Celui-ci les positionne en situation de rupture avec leur réseau familial demeuré au pays d'origine. Plusieurs, toutefois, se retrouvent en situation de soutien financier et stratégique concernant les démarches d'émigration des autres membres de la famille. Les responsabilités à l'égard des membres de leur famille (transnationales) demeurés au pays d'origine peuvent même s'avérer plus lourdes à distance.

Si on se tourne vers les jeunes, leur intégration et leur position au sein des réseaux de pairs dans le milieu scolaire est d'une importance primordiale pour la santé mentale et contribuent à l'explication de la persistance scolaire, parfois même au suicide ou à d'autres troubles du comportement. Si de plus les jeunes sont issus de l'immigration, leur insertion dans les réseaux de pairs peut favoriser leur intégration au sein du nouveau pays tout en provoquant des tensions au sein

de leur propre réseau familial. Qu'est-ce qui caractérise l'interaction entre le milieu scolaire le milieu familial et communautaire, premières sources de valeurs profondes et vecteur incontournable de passage à l'âge adulte? Comment les jeunes arrivent-ils, au-delà de l'école et de la famille, à participer à des réseaux communautaires plus larges?

Enfin, si on pense aux aînés en perte d'autonomie, on doit reconnaître le sens profond des réseaux sociaux. Ces personnes vivent une détérioration de leurs compétences réticulaires qui se traduit parfois par une perte totale. Les compétences réticulaires consistent en partie en la capacité de jouer des rôles souhaités, attendus et valorisés en relation avec les autres, tandis que des incapacités physiques ou mentales inhibent la possibilité d'assumer ces rôles habituels. Se faire, ou se voir accorder une nouvelle identité au sein de ses propres réseaux et avoir à se créer de nouveaux réseaux, dans un nouveau milieu et à un âge avancé, constituent des défis de taille qui portent en soi atteinte à la condition psychosociale de la personne. Par ailleurs, il s'agit là de la frontière entre les réseaux d'intervention formels et informels. Réseau familial et réseau professionnel sont tous les deux nécessaires et complémentaires afin d'assurer la santé physique, mentale et morale des personnes en perte de leurs compétences, mais comment ces contributions différentes convergent-elles ou demeurent-elles éparpillées en ne reproduisant pas une certaine cohérence dans la vie de la personne?



## 4 • Projets de recherche et en mobilisation des connaissances réalisés en 2010-2011

---

Au cours l'année 2010-2011, les chercheurs réguliers du centre du CSSS de Bordeaux-Cartierville – Saint-Laurent ont été impliqués dans 20 projets de recherche et 3 projets en mobilisation des connaissances s'inscrivant directement dans la programmation du centre. Notons, entre autres, l'important travail collectif de recension, de description et d'analyse des exigences particulières à l'organisation et à la prestation de services sociaux et de santé de première ligne, auprès de personnes immigrantes et réfugiées, qui a conduit en 2010 à la publication d'un livre (*Les services sociaux et de santé en contexte pluriethnique*, sous la direction de **Alex Battaglini**, aux Éditions St-Martin). Également, le centre développe une expertise sur les réseaux de soutien familiaux, par l'entremise des travaux de recherche de **Normand Carpentier**, qui portent sur les proches des personnes souffrant d'Alzheimer mais qui pourront bénéficier à d'autres types de populations. Plusieurs travaux de recherche portent sur le milieu scolaire, plus particulièrement sur l'approche *École en santé*, de même que sur les liens entre les écoles et les communautés. Toujours dans le cadre de la programmation du centre, 4 projets de recherche ont été soumis à des organismes subventionnaires pour l'obtention d'un financement. Enfin, soulignons que 2 autres projets de recherche ont été menés hors de la programmation.

En plus de ces projets de recherche, les chercheurs réguliers du centre de même que des praticiens chercheurs ont été associés au dépôt de deux importantes demandes de subventions d'infrastructure pilotées par la directrice scientifique du centre et s'inscrivant directement en lien avec sa programmation de recherche.

**TABLEAU 1 : NOMBRE DE PROJETS DE RECHERCHE RÉALISÉS EN 2010-2011**

Projets inscrits à la programmation du centre de recherche	<b>Équipes et partenariats de recherche</b>	
	Soumis <i>au 31 mars 2011</i>	<b>2</b>
	<b>Projets de recherche</b>	<b>20</b>
	Terminés <i>en 2010-2011</i>	7
	En cours <i>au 31 mars 2011</i>	9
	Soumis <i>au 31 mars 2011</i>	4
	<b>Projets en mobilisation des connaissances</b>	<b>3</b>
	Terminé <i>en 2010-2011</i>	1
	En cours <i>au 31 mars 2011</i>	1
	Soumis <i>au 31 mars 2011</i>	1
Projets hors programmation se déroulant au CSSS	<b>Projets postdoctoraux</b>	<b>2</b>
	<b>Projets étudiants</b>	<b>9</b>
	En cours <i>au 31 mars 2011</i>	8
	Terminé <i>en 2010-2011</i>	1
	<b>Total</b>	<b>36</b>
	<b>Projets de chercheurs réguliers ou associés</b>	
	En cours <i>au 31 mars 2011</i>	<b>2</b>
	<b>Projets de chercheurs collaborateurs</b>	<b>21</b>
	Terminés <i>en 2010-2011</i>	4
	En cours <i>au 31 mars 2011</i>	17

## PROJETS INSCRITS À LA PROGRAMMATION DU CENTRE DE RECHERCHE

L'articulation des réseaux publics, communautaires et familiaux face aux problèmes complexes

### *Équipe et partenariat de recherche*

# 1

#### Projet soumis

#### Recherche sur la gouvernance et l'articulation des réseaux de solidarité (REGARDS)

Chercheuse principale : **Deena White**, Département de sociologie, Université de Montréal.

Co-chercheurs et praticiens-chercheurs : **Angèle Bilodeau** (DSP-Montréal), **Carl-Ardy Dubois** (Faculté des sciences infirmières, Université de Montréal), **Denis Bourque** (Département de travail social, Université du Québec en Outatouais/UQO), **Frédéric Gilbert** (Département d'organisation et ressources humaines, Université du Québec à Montréal/UQAM), Johanne Archambault (Observatoire québécois des réseaux locaux de services/(OQRLS), **Alex Battaglini** (CSSS de BCSTL), **Marie-Claire Laurendeau**, **Denis A. Roy** (Institut national de santé publique du Québec/INSPQ), **Daniel Corbeil**, **Abdou Lat Fam**, **Georges Fournier** (CSSS de BCSTL).

Organisme subventionnaire : Fonds de recherche sur la société et la culture (FQRSC), programme de financement des équipes en émergence.

L'équipe en émergence REGARDS (Recherche sur la gouvernance et l'articulation des réseaux de solidarité) vise à développer un nouveau regard sur notre « société des réseaux » : sur sa signification pour l'interface entre les acteurs des sphères publique, communautaire et privée, sur les finalités et les retombées de ces formes d'interactions de plus en plus instituées et sur les enjeux qu'elle soulève pour les interventions sociales. La programmation initiale de l'équipe vise à explorer la problématique de « l'articulation des réseaux locaux de gouvernance et d'action collective en intervention sociale », thématique correspondant principalement à l'axe 2 de la programmation de recherche du Centre InterActions (« De la gouvernance *en* réseau à la gouvernance *des* réseaux »). Cette subvention contribuera à financer l'infrastructure de recherche, soit des postes de coordination, des équipements et le site web.

# 2

## Lettre d'intention soumise

### *Connecting local welfare networks / Interaction des réseaux d'intervention sociale*

Responsables : **Deena White**, Département de sociologie, Université de Montréal.  
et **Alex Battaglini**, CSSS de BCSTL.

Chercheurs et praticiens-chercheurs : **Valérie Amiroux** (Département de sociologie, Université de Montréal), **Angèle Bilodeau** (DSP-Montréal), **Gilles Beauchamp** (CSSS Lucille-Teasdale), **Hélène Belleau** (Institut national de la recherche scientifique, Urbanisation, culture et société/INRS-UCS), **Denis Bourque** (Département de travail social, UQO), **Normand Carpentier** (CSSS de BCSTL), **Yves Couturier** (Département de service social, Université de Sherbrooke), **Jean-Louis Denis** (École nationale d'administration publique/ENAP), **Marcelle Dubé**, (Département des sciences humaines, Université du Québec à Chicoutimi), **Oscar Firbank** (École de service social, Université de Montréal), **Abdou Lat Fam**, **Georges Fournier**, **Anne-Marie Gagné** (CSSS de BCSTL), **Frédéric Gilbert** (Département d'organisation et ressources humaines, Université du Québec à Montréal), **Marianne Kempeneers** (Département de sociologie, Université de Montréal), **Sandra Lalancette**, **Marjolaine Larocque** (CSSS de BCSTL), **Maurice Lévesque** (Département de sociologie et d'anthropologie, Université d'Ottawa), **Maryse Potvin** (Département d'éducation et formations spécialisées, UQAM), **Nathalie St-Amour** (Département de travail social, UQO).

Partenaires : Danielle Dubois (CSSS du Suroît), Sylvie Normandeau (Centre Jeunesse de Montréal), Hugo Lemay (CSSS de Gatineau), Ginette Turcot (CSSS de la Pointe-de-l'Île), France Goyette, Marie Chevalier (CSSS de BCSTL)  
Organisme subventionnaire : Conseil de recherches en sciences humaines du Canada (CRSHC), programme de partenariat.

Cette lettre d'intention soumise dans le cadre du programme de partenariat du CRSHC vise le financement des projets de recherche et de mobilisation des connaissances dans le même créneau que l'équipe REGARDS, mais élargi sur plusieurs plans. D'abord, les trois axes de recherche du Centre InterActions y sont représentés. Deuxièmement, le nombre de partenaires et de chercheurs est sensiblement augmenté. Enfin, les collaborations se mettent en place à travers le Québec, le Canada et à l'échelle internationale.



## PROJETS DE RECHERCHE

### AXE 1 – LA DYNAMIQUE RELATIONNELLE AU SEIN DES RÉSEAUX D'INTERVENTION OU DE SOINS FORMELS ET/OU INFORMELS

# 1

#### Projet terminé en 2010

#### Étude de la mise en œuvre de l'approche Écoles en santé dans la région de Montréal

Chercheur principal : **Robert Bastien** (DSP-Montréal)

Cochercheurs : **Angèle Bilodeau** (DSP-Montréal), **Yves Couturier** (Département de service social, Université de Sherbrooke), **Maryse Potvin** (Département d'éducation et formations spécialisées, UQUAM), Sylvie Gagnon (DSP-Montréal), Marthe Deschênes (INSPQ), Philippe Warin (Unité d'Études Politiques, Université de Grenoble).

Organismes subventionnaires : Centre Léa-Roback (programme de soutien à l'élaboration de projets) et Direction santé publique de Montréal.

L'approche *École en santé* est une stratégie intersectorielle de prévention et de promotion de la santé qui s'appuie sur le rapprochement de l'école, de la communauté et de la famille. Ce projet visait le développement d'une programmation de recherche soutenue par la Direction de la santé publique de Montréal (secteur Écoles et milieux en santé) et portant sur cette approche qui, à cette époque, était en cours de concrétisation à Montréal. La subvention concernait le développement de deux axes de la programmation, soit la pratique d'agents pivots et l'influence de divers déterminants de la santé sur la concrétisation d'approches intégratives en milieu scolaire du type Approche *École en santé*.

## 2

### Projet terminé en 2010

#### Étude de la mise en œuvre de l'approche *École en santé* dans la région de Montréal : focale sur les pratiques des agents pivots

Chercheur principal : **Robert Bastien** (DSP-Montréal).

Cochercheurs : **Angèle Bilodeau** (DSP-Montréal), **Yves Couturier** (Département de service social, Université de Sherbrooke), **Maryse Potvin** (Département d'éducation et formations spécialisées, UQAM), Carole Clavier (Chaire CASIS, Université de Montréal), Sylvie Gagnon (DSP-Montréal), Marthe Deschênes (INSPQ), Philippe Warin (Unité d'Études Politiques, Université de Grenoble), Louise Hamel (DSP-Montréal).

Organismes subventionnaires : Centre Léa-Roback (programme de soutien à l'élaboration de projets) et Direction santé publique de Montréal.

Sur l'île de Montréal, l'approche *École en santé* est soutenue par des agents pivots rattachés à douze CSSS ainsi qu'à cinq commissions scolaires. Ces agents jouent un rôle d'interface névralgique au niveau local afin que l'approche *École en santé* puisse se matérialiser en synergie et dans le respect des spécificités locales des milieux. Cette étude visait à documenter la mise en œuvre de cette approche sur cinq territoires de CSSS, dont celui de Bordeaux-Cartierville–St-Laurent, par une étude in situ de la pratique de cinq agents pivots sur ces sites. L'observation participante de ces acteurs stratégiques permet de décrire, d'expliquer et de comprendre l'univers dans lequel œuvrent ces praticiens. Elle apporte également un éclairage sur la façon dont cette approche se déploie à Montréal et sur les moyens, en termes de recherche, dont nous disposons pour suivre son évolution.

Publication liée à ce projet<sup>1</sup> :

Turcotte, L., **Bastien, R.**, Clavier, C. et **Couturier, Y.** (2011). Ce que nous apprend le travail des agents pivots sur les approches intégrées : analyse exploratoire du cas de l'approche *École en santé*. *Revue Service social*, 57 (2), 55-73.

<sup>1</sup> Les publications citées en lien avec les projets de recherche ont été sélectionnées; il ne s'agit donc pas de l'énumération exhaustive de toutes les publications.

# 3

## **Les collaborations public-communautaire en prévention des ITSS : recherche-intervention autour de processus innovants**

Chercheure principale : **Angèle Bilodeau** (DSP-Montréal).

Cochercheurs : Jean Beauchemin (Chaire CACIS, Université de Montréal), **Denis Bourque** (Département de travail social, UQO).

Organismes subventionnaires : ministère de la Santé et des Services sociaux (MSSS)-Institut national de santé publique du Québec (INSPQ).

Dans le contexte de la création des CSSS et de la responsabilité qui leur incombe d'animer un réseau local de services, ceux-ci sont appelés à renouveler leur mode de collaboration avec les acteurs de la communauté. Aussi, cette expérience de recherche – intervention vise à étudier et à soutenir les processus de la collaboration public-communautaire en prévention des ITSS à Montréal, dans une optique de transformation innovante de ces pratiques.

### **Rapport lié à ce projet :**

**Bilodeau, A.**, Beauchemin, J., Bourque, D. et Galarneau M. (2011). *L'intervention en prévention des ITSS à Montréal. Potentialités, limites et défis de la collaboration dans le contexte de la création des CSSS*. Cahiers de la Chaire de recherche du Canada en organisation communautaire (CRCOC), Gatineau : Université du Québec en Outaouais. 117 p.

# 4

## ***Using the life course perspective for planning interventions among families of people with Alzheimer's disease***

Chercheur principal : **Normand Carpentier** (CSSS de BCSTL).

Cochercheurs : Paul Bernard (Département de sociologie, Université de Montréal), Nancy Guberman (Département de travail social, UQAM), Marie-Jeanne Kergoat (Faculté de médecine, Université de Montréal), Amanda Grenier (École de travail social, Université McGill).

Organisme subventionnaire : IRSC et FQRSC (chercheur boursier sénior).

L'analyse des trajectoires de soins de personnes atteintes de problèmes de santé chronique, particulièrement les démences comme la maladie d'Alzheimer, suscite un intérêt grandissant dans le milieu de la recherche. Les premiers symptômes de démence sont généralement observés par l'entourage des personnes âgées et ceci nous suggère que la reconnaissance de la maladie est intimement liée aux interactions non seulement chez les membres de la famille mais aussi chez les amis, les voisins et les professionnels de la santé. Les parcours de 60 aidants recrutés à Montréal sont analysés à partir de cinq modèles d'entrée dans la trajectoire de soins qui sont structurés autour de quatre principes de la *Perspective des parcours de vie* : histoire familiale, vies interreliées, action et organisation des soins.

# 5

## **Suivi d'une cohorte d'aidants engagés dans les soins à leur proche atteint de la maladie d'Alzheimer : développement théorique et explorations empiriques**

Chercheur principal : **Normand Carpentier** (CSSS de BCSTL)

Cochercheurs : Danielle Groleau (Département de psychiatrie sociale et transculturelle, Université McGill), Paul Bernard (Département de sociologie, Université de Montréal), Marie-Jeanne Kergoat (Faculté de médecine, Université de Montréal), Nancy Guberman (Département de travail social, UQAM).

Organisme subventionnaire : CRSHC et FQRSC (chercheur boursier sénior).

Plus personne ne remet en doute que l'augmentation du nombre de personnes âgées et l'accroissement de l'espérance de vie sont deux phénomènes, parmi d'autres, qui conduisent à une croissance importante des maladies chroniques. Les réformes qui s'opèrent depuis plus de 20 ans dans les systèmes de soins montrent la volonté des autorités de maintenir et même de renforcer une approche d'intervention centrée sur des soins offerts dans le milieu de vie, et même de responsabiliser davantage les familles. Toutefois, plusieurs observateurs constatent une fragmentation des services, une absence de continuité dans les soins, une collaboration interdisciplinaire déficiente et une faible coordination entre les familles, les aidants et les réseaux de soutien formel ainsi que les groupes communautaires. Le présent projet est en

continuité avec l'étude précédente subventionnée par les IRSC (2003-2006, 2007-2008) dont le but principal était d'analyser la transformation du réseau de soutien d'aidants d'un proche atteint de la maladie d'Alzheimer. Ce projet initial a été présenté en 2003 comme une première étape en vue de mettre sur pied une cohorte de base qui serait suivie longitudinalement jusqu'au décès du proche.

Publications liées à ces projets :

**Carpentier, N.** Et Bernard, P. (2011). The Complexities of Help-Seeking: Exploring Challenges Through a Social Network Perspective. Dans B. Pescosolido, J.K. Martin, J.D. McLeod et A. Rogers (Editeurs), *The Handbook of the Sociology of Health, Illness, & Healing: Blueprint for the 21<sup>st</sup> Century*, Springer, 465-479.

**Carpentier, N.**, Bernard, P., Grenier, A. et Guberman, N. (2010). Using the Life Course Perspective to Study the Entry into the Illness Trajectory: The Perspective of Caregivers of People with Alzheimer's Disease. *Social Science & Medicine*, 70(10), 1501-1508.

**Carpentier, N.**, Guberman, N., Bernard, P., Groleau, D., Grenier, A., Kergoat, M.-J. et Guarino, E. (2010). Reconnaissance et respect : vers un meilleur arrimage entre intervenants et proches aidants. Dans M. Charpentier, N. Guberman, V. Billette, J.-P. Lavoie, A. Grenier et I. Olazabal (sous la direction de), *Vieillir au pluriel : Perspectives sociales*, Presses de l'Université du Québec, 303-314.

# 6

## La mesure des inégalités sociales de santé : au-delà de la description, le soutien à l'intervention

Chercheur principal : Marie-France Raynault (Département de médecine sociale et préventive, Université de Montréal).

Co-chercheurs : Paul Bernard (Département de sociologie, Université de Montréal), Jean-Michel Cousineau (École de relations industrielles, Université de Montréal), **Alex Battaglini** (CSSS de BCSTL), Sylvana Côté, Louise Fournier, Lise Gauvin, Jean-Frédéric Lévesque, Michel Rossignol (Département de médecine sociale et préventive, Université de Montréal), Richard Massé (École de santé publique, Université de Montréal).

Organisme subventionnaire : FQRSC

Le projet vise le développement d'une stratégie québécoise de surveillance des inégalités sociales de la santé et d'un tableau de bord d'indicateurs à partir d'un cadre conceptuel inspiré de deux modèles, le premier portant sur les interventions de réduction des inégalités sociales de santé et enrichi d'une perspective sur les parcours de vie, et le second sur les ressources pour la santé. Ce tableau de bord s'appuie sur une compréhension des conditions de vie de certaines populations précises dont les populations immigrantes pour lesquelles l'intégration repose largement sur leur insertion ou leur exclusion à des réseaux et sur leur parcours migratoire. Nos chercheurs se penchent plus spécifiquement sur les inégalités propres à ces populations. Les indicateurs proposés devront répondre aux besoins des intervenants pour l'élaboration et l'évaluation des interventions de réduction des inégalités sociales de santé et des chercheurs afin de mener au développement de nouvelles connaissances.

# 7

## Lien familial et vieillissement : la dynamique des solidarités intergénérationnelles

Chercheure principale : **Marianne Kempeneers** (Département de sociologie, Université de Montréal).

Cochercheurs : **Renée.B. Dandurand, Françoise Romaine Ouellette, Hélène Belleau** (INRS-UCS), Jean-Pierre Lavoie (École de travail social, Université McGill).

Organisme subventionnaire : IRSC.

Pourquoi certains individus, au stade de la vieillesse, se trouvent mieux entourés que d'autres et, dès lors, potentiellement en meilleure santé? La littérature a en effet montré qu'un entourage plus solidaire favorise la santé et le bien-être des individus. Mais qu'est-ce qu'un entourage solidaire? Telle est la question centrale de ce projet. Pour y répondre, la recherche s'appuie sur un corpus de données quantitatives portant sur l'évolution des solidarités familiales au Québec ainsi que sur une enquête qualitative complémentaire. Cela permettra d'établir une typologie de profils d'entourages plus ou moins solidaires et d'en identifier les facteurs explicatifs.

Publication liée à ce projet :

**Kempeeners, M.** et Van Pevenage, I. (2011). Les espaces de la solidarité familiale. *Recherches sociographiques*, 52(1), 105-119.

# 8

## Projet soumis

### **Interactional dynamics in health care organizations: a network analysis of services for the elderly**

Chercheur principal : **Normand Carpentier** (CSSS de BCSTL).

Co-chercheurs : **Angèle Bilodeau** (DSP-MTL), **Oscar Firbank** (École de service social, Université de Montréal), **Deena White** (Département de sociologie, Université de Montréal).

Organisme subventionnaire : IRSC.

De nombreux pays ont, de nos jours, à adapter leur système de santé au vieillissement de la population, et cela, alors même qu'une augmentation fulgurante des coûts et de considérables défis organisationnels obligent à repenser la systémique des soins. Dans ce contexte, le Québec, tout comme d'autres juridictions, a essayé différentes pratiques tels les programmes intégrés de soins et les réseaux locaux de services. La spécificité de ces approches est qu'elles essaient de coordonner la complexité des interactions d'un grand nombre de types professionnels et organisationnels. Les problèmes qu'elles soulèvent sont normalement étudiés comme étant des enjeux organisationnels ou encore de l'ordre de la « continuité des soins », mais ces approches sont inadéquates face à la complexité du nouveau contexte de soins. Dans cette étude, nous analyserons ce nouveau contexte organisationnel de soins offerts aux personnes âgées en focalisant sur les relations entre les intervenants de première ligne et les membres de la famille soignant une personne atteinte de problème de santé chronique.



## AXE 2 – DE LA GOUVERNANCE EN RÉSEAU À LA GOUVERNANCE DES RÉSEAUX EN SANTÉ ET SERVICES SOCIAUX

### 1

#### Projet terminé en 2010

#### Adéquation entre les services sociaux et de santé de première ligne et les besoins des populations immigrantes

Chercheurs principaux : Pierre Tousignant (Centre universitaire de santé McGill) et **Alex Battaglini** (CSSS de BCSTL).

Cochercheurs : Léo-Rock Poirier (INSPQ), Josiane Legall (CSSS de la Montagne), Spirydoula Xenocostas (CSSS de la Montagne).

Organisme subventionnaire : IRSC.

L'objectif général de cette recherche était de recenser, de décrire et d'analyser les exigences particulières à l'organisation et à la prestation de services sociaux et de santé de première ligne au sein des réseaux public, privé et communautaire à Montréal (CLSC, urgences, cliniques médicales, organismes communautaires) auprès de personnes immigrantes et réfugiées.

Publication liée à ce projet

**Battaglini, A.** (dir.) (2010). *Les services sociaux et de santé en contexte pluriethnique*. Éditions Saint-Martin, 306 pages.

Présentations liées à ce projet

**Battaglini, A.** (2010). L'adaptation, un peu, beaucoup, énormément à la folie 2! Conférence scientifique, CSSS de Sherbrooke, Conférencier invité.

**Battaglini, A.** (2010). Impacts de l'immigration sur le réseau de la santé et des services sociaux; quelques enjeux organisationnels (table ronde). *Impact de l'immigration sur le système de santé au Québec*, Laboratoire d'étude sur les politiques publiques et la mondialisation, ENAP.

**Battaglini, A.** (2010) L'adaptation, un peu, beaucoup, énormément à la folie! *Colloque Mieux vivre entre voisins, colloque sur les enjeux interculturels*, CSSS Bordeaux-Cartierville–Saint-Laurent, Conférencier invité.

## 2

### Projet terminé en 2010

#### Portrait de l'action locale concertée en développement des communautés à Montréal

Chercheure principale : **Angèle Bilodeau** (DSP-Montréal).

Co-chercheurs : **Denis Bourque** (Département de travail social, UQO), Mireille Desrochers (DSP-Montréal), Nathalie Dubois (Programme d'analyse et évaluation des interventions en santé, Université de Montréal), Marie-Martine Fortier, Michel Mongeon (DSP-Montréal).

Organisme subventionnaire : DSP-Montréal.

Ce projet a pour but d'analyser les systèmes d'action en développement des communautés dans quinze territoires de Tables de quartier de Montréal. Le projet contribue à la planification régionale et locale en santé publique en outre quant à la réflexion régionale sur l'arrimage, voire la sectorisation des diverses sources de financement et des actions locales qu'elles soutiennent. Un portrait des structures de concertation, des actions collectives dans sept domaines du développement social (développement économique, éducation, logement, transport, aménagement/environnement, sécurité alimentaire, vie communautaire/vie de quartier), des liens structuraux et dynamiques existant entre ces structures, de la participation de ces structures et des programmes et initiatives de mobilisation au développement de chaque domaine, de même qu'une analyse des arrimages seront produits pour chaque territoire ainsi qu'une analyse transversale.

# 3

## **Mobilisation des acteurs et transformation des services à la petite enfance : évaluation des retombées de l'Enquête sur la maturité scolaire des enfants montréalais**

Chercheuses principales : **Angèle Bilodeau** et Isabelle Laurin (DSP-Montréal).

Cochercheurs : **Louise Potvin** (Département de médecine sociale et préventive, Université de Montréal), **Yves Couturier** (Département de service social, Université de Sherbrooke), **Geneviève Audet** (CSSS de BCSTL), Sherri Lynn Bisset, Nathalie Goulet, Isabelle Samson (DSP-Montréal).

Organisme subventionnaire : IRSC.

Ce projet s'intéresse aux stratégies de promotion de la santé au niveau des communautés et analyse, en contexte, les processus ayant cours dans des interventions populationnelles complexes. L'intervention étudiée est l'«Initiative des sommets montréalais sur la maturité scolaire enclenchée par l'Enquête sur la maturité scolaire des enfants montréalais» (DSP 2008). Cette initiative est composée d'un enchaînement d'événements organisés autour de sommets locaux conduisant à un sommet montréalais, centrés sur l'interprétation, en contexte, des données de l'enquête et sur la mise en mouvement des réseaux d'acteurs régionaux et locaux pour la transformation des ressources et des services à la petite enfance. La recherche documente par quels processus un rapport d'enquête sociosanitaire peut entraîner une mobilisation des acteurs et une réorganisation des ressources et services dans les communautés locales. Six territoires de CSSS sont impliqués dans cette recherche.

# 4

## Mettre en œuvre de pratiques innovantes d'organisation du travail pour faire face à la pénurie de main-d'œuvre

Chercheur principal : **Carl-Ardy Dubois** (Faculté des sciences infirmières, Université de Montréal).

Cochercheurs : **Jean-Luc Bédard** (CSSS de BCSTL), Kathleen Bentein (Chaire de développement des compétences, UQAM), **Frédéric Gilbert** (Département d'organisation et ressources humaines, UQAM), **Daniel Corbeil, Alex Battaglini, Jean-François Ferland** (CSSS de BCSTL), Dominique Verreault (Alliance du personnel professionnel et technique de la santé et des services sociaux), Luce Beauregard (CSSS Cavendish).

Organisme subventionnaire : IRSC.

Ce vaste projet de recherche développé par des chercheurs du centre de recherche du CSSS porte sur la mise en œuvre de pratiques novatrices en matière d'organisation du travail. Il vise à mieux comprendre le processus d'implantation de projets de réorganisation du travail et à analyser leurs effets sur l'expérience des employés ciblés par ces changements. Six projets seront ainsi analysés dont un implanté au CSSS de Bordeaux-Cartierville–Saint-Laurent. Il s'agit d'une recherche misant sur une collaboration très étroite entre des chercheurs et des gestionnaires afin de favoriser une coproduction de connaissances adaptée aux besoins du terrain.

# 5

## Évaluation du processus d'implantation d'un modèle de soins partagés en santé mentale jeunesse en milieu multiethnique

Chercheuses principales : **Cécile Rousseau** (Département de psychiatrie, Université McGill) et **Marie-Claire Laurendeau** (INSPQ).

Co-chercheurs : Lucie Nadeau (Département de psychiatrie, Université McGill), Pierre Pluye (Département de médecine familiale, Université McGill), Toby Jane Measham (Département de psychiatrie, Université McGill), Yves Séguin (CSSS de la Montagne), **Georgia Vrakas** (Département de psychoéducation, UQTR), Janie Houle (Département de psychologie, UQAM).

Organisme subventionnaire : IRSC.

L'objectif de ce projet est d'étudier les partenariats établis dans le cadre des processus d'implantation de soins partagés en santé mentale jeunesse dans des quartiers multiethniques de Montréal, en identifiant la façon dont la concertation entre partenaires permet l'adaptation aux spécificités locales. Plus précisément, il vise à : identifier les facteurs facilitateurs et les obstacles au partenariat; étudier les processus d'appropriation, de communication et de coordination entre partenaires, en lien avec un outil d'orientation et d'évaluation sommaire en santé mentale jeunesse; étudier l'impact des interactions interinstitutionnelles et des pratiques partenariales sur le confort décisionnel quant à l'orientation des jeunes et la perception des collaborations interprofessionnelles et interinstitutionnelles dans les réseaux locaux de services. Ce projet est un partenariat de recherche entre trois CSSS-CAU : Bordeaux-Cartierville–Saint-Laurent, de la Montagne et Cavendish.

# 6

## Projet soumis

### Les soins de santé concertés en santé mentale jeunesse

Chercheuse principale : **Cécile Rousseau** (Département de psychiatrie, Université McGill), **Marie-Claire Laurendeau** (INSPQ).  
Co-chercheurs : **Alex Battaglini** (CSSS de BCSTL), Lucie Nadeau (Département de psychiatrie, Université McGill).

Organisme subventionnaire : IRSC.

Ce programme de recherche se fonde sur les résultats préliminaires d'un projet de recherche portant sur le partenariat en santé mentale jeunesse en milieu pluriethnique (CIHR 2008-2011). Ce projet, qui rassemble les CSSS de la Montagne, de Bordeaux-Cartierville-Saint-Laurent, de Cavendish et certains de leurs partenaires hospitaliers (CUSM-JGH), a documenté les obstacles et les facteurs facilitants à l'établissement de partenariats pour l'implantation de soins partagés de santé mentale jeunesse. Le développement de la programmation misera sur le développement et l'évaluation de modèles clinique et de formation s'adressant aux facteurs facilitants identifiés dans le cadre de ce premier projet. Il se fondera sur le partenariat interinstitutionnel (CSSS-hôpitaux) établi précédemment, tout en l'élargissant pour inclure des institutions et des acteurs névralgiques offrant des services aux jeunes : les écoles, les Centres jeunesse et les médecins omnipraticiens. L'objectif général de cette équipe de recherche est de développer et d'évaluer des modèles permettant d'adapter la mise en œuvre du plan d'action aux spécificités de la santé mentale jeunesse et de la diversité culturelle dans la région métropolitaine.

## AXE 3 : LES RETOMBÉES DE L'INTERVENTION EN « RÉSEAU » DANS LE DOMAINE DES SERVICES SOCIAUX ET DE SANTÉ

### 1

#### Projet terminé en 2010

#### Intégration scolaire et sociale des jeunes d'origine immigrée à Montréal.

Chercheuse principale : **Angèle Bilodeau** (DSP-Montréal).

Cochercheurs : **Maryse Potvin, Jean Bélanger, Nicole Carignan** (Département d'éducation et formations spécialisées, UQAM), **Yves Couturier** (Département de service social, Université de Sherbrooke), **Robert Bastien** (DSP-Montréal).

Organisme subventionnaire : FQRSC.

Cette recherche s'intéresse aux collaborations école-famille-communauté qui, depuis une vingtaine d'années, sont ciblées par les politiques et programmes publics des sociétés industrielles avancées pour faire face, en éducation comme en santé, aux défis soulevés par l'immigration, la pluriethnicité et la défavorisation socioéconomique. Cette étude comporte trois volets. Un premier dresse le portrait des activités issues de la collaboration école-famille-communauté dans neuf écoles de quatre territoires montréalais pluriethniques et défavorisés.

Un deuxième qui documente l'expérience scolaire et sociale de jeunes qui fréquentent les écoles d'un de ces territoires. Enfin, un troisième volet est consacré à modéliser la pratique d'intervention communautaire-scolaire ayant cours dans l'initiative *Un milieu ouvert sur ses écoles* de Bordeaux-Cartierville.

#### Publications liées à ce projet :

**Bilodeau A., Lefebvre C., Deshaies S., Gagnon F., Bastien R. Bélanger J., Couturier Y., Potvin M., Carignan N.** (2011sp). La collaboration école-famille-communauté et les mesures qui en sont issues dans quatre communautés montréalaises pluriethniques et défavorisées. *Service Social*, vol. 57 (2).

**Bilodeau, A., Potvin, M., Bélanger, J., Carignan, N., Couturier, Y., Bastien, R., Lefebvre, C., Audet, G., Deshaies, S.** et Gagnon, F. (2010). *Intégration scolaire et sociale des jeunes d'origine immigrée à Montréal*. Rapport scientifique intégral adressé au FQRSC, Montréal, CSSS-CAU de Bordeaux-Cartierville-Saint-Laurent. Disponible sur :



[http://www.fqsc.gouv.qc.ca/upload/editeur/3RF-Rapport\\_scientifique\\_A\\_Bilodeau\\_PX\\_VF\(1\).pdf](http://www.fqsc.gouv.qc.ca/upload/editeur/3RF-Rapport_scientifique_A_Bilodeau_PX_VF(1).pdf)

## 2

**Projet terminé en 2010**

### **Maturité scolaire et mobilisation communautaire : étude rétrospective dans le quartier Saint-Michel**

Chercheure principale : **Angèle Bilodeau** (DSP-Montréal).

Co-chercheurs : Isabelle Laurin (DSP-Montréal), **Geneviève Audet** (CSSS de BCSTL), Sylvie Lavoie (DSP-Montréal), Louise Potvin (Département de médecine sociale et préventive, Université de Montréal).

Organisme subventionnaire : Centre de recherche Léa-Roback.

Ce projet de recherche visait à répondre à deux objectifs : 1) comparer, entre 2001-2003 et 2006, la situation de St-Michel parmi les territoires locaux montréalais, en ce qui a trait à la maturité scolaire; 2) identifier les événements les plus marquants permettant de reconstituer à posteriori le processus décisionnel collectif dans St-Michel, reflétant l'impact de la mobilisation de la communauté et la réorganisation des services qui auraient suivi la publication des résultats des enquêtes *Comprendre la petite enfance* de 2001 et 2003 et de l'enquête *En route pour l'école*, ayant été réalisée en 2006.



# 3

## Projet terminé en 2010

### **L'évaluation d'impact sur la santé et le bien-être des prestataires de sécurité du revenu des services intégrés de sécurité du revenu et d'emploi**

Chercheur principal : **Deena White** (Département de sociologie, Université de Montréal).

Cochercheurs : Lourdes Rodriguez (École de service social, Université de Montréal), Denis St-Martin, Pascale Dufour (Département de science politique, Université de Montréal), Cynthia Martiny (Département d'éducation et de pédagogie, UQAM).

Organisme subventionnaire : FQRSC.

Cette recherche a étudié l'impact sur la santé et le bien-être des services intégrés d'aide financière de dernier recours (aide sociale) et d'aide à l'emploi (employabilité). Le premier volet de la recherche, une revue systématique de littérature internationale, a permis de dégager une quinzaine de caractéristiques d'un système d'activation « sain » pour cette population. Parmi eux, la prestation de services par des organismes locaux de taille humaine. Le deuxième volet a examiné la prestation des services au sein des organismes communautaires afin de dégager la qualité de la relation d'aide. La recherche a dévoilé peu de contraintes institutionnelles sur les pratiques des intervenantes communautaires de même qu'une certaine homogénéité entre le discours public et celui des organismes communautaires. Ces résultats sont expliqués par le fait que le secteur communautaire est fortement représenté dans les réseaux de développement de politiques et de programmes dans ce domaine et a sensiblement influencé leur contenu.

# 4

## Projet terminé en 2010

### Autonomie, ethnicité et éthique

Chercheur principal : Hubert Doucet (Faculté de théologie et de sciences des religions, Université de Montréal).

Cochercheurs : **Alex Battaglini** (CSSS de BCSTL), Sylvie Gravel (Département des ressources humaines, UQAM), Danielle Laudy (Faculté de médecine, Université de Montréal), Marie-Ève Bouthillier (CSSS de Laval), Laurence Boucheron, Michel Fournier (DSP-Montréal).

Organisme subventionnaire : CRSH

L'objectif général de cette étude exploratoire consistait à examiner si la vision de l'autonomie, telle que véhiculée dans les programmes de prévention, promotion et protection en santé publique, rejoint les valeurs des personnes immigrantes et favorise ainsi l'acceptation de ces programmes dans la vie de ces dernières. Plus spécifiquement, cette recherche visait à :

- Dégager la vision de l'autonomie telle que véhiculée dans les divers programmes de prévention, promotion et protection en santé publique en l'analysant sous divers angles : éthique, anthropologique, sociologique et pratique;
- Apprécier l'adéquation des programmes de santé publique aux populations immigrantes en fonction des visions possibles de l'autonomie;
- Influencer les politiques canadiennes en matière de santé publique (valeur, adéquation et accessibilité) en favorisant le développement d'une intégration bilatérale entre les populations d'accueil et immigrantes;
- Influencer les professionnels de la santé pour qu'ils intègrent dans la planification et l'application des programmes les valeurs des personnes et des groupes auxquels ils s'adressent.

#### Publications liées à ce projet :

Gravel, S., Doucet, H., **Battaglini, A.**, Laudy, D. Bouthillier, M.-E., Boucheron, L. et Fournier, M. (2010). Éthique et santé publique : Quelle place pour l'autonomie ? *Éthique publique* [En ligne], 12(1).

Bouthillier, M.E., **Battaglini, A.**, Doucet, H., Gravel, S., Laudy, D., Boucheron, L. et Fournier, M. (2010). Autonomie et responsabilité en santé : la vision de Montréalais de diverses origines. Dans **A. Battaglini** (sous la direction de), *Les services sociaux et de santé en contexte pluriethnique*, Éditions Saint-Martin, 165-184.

# 5

## **Cadre national de référence en matière d'interprétariat pour les réfugiés fondé sur une analyse de la situation et une recension des modèles**

Chercheur principal : **Alex Battaglini** (CSSS de BCSTL).

Organisme subventionnaire : Comité interministériel : ministère de l'Immigration et des communautés culturelles (MICC), ministère de la Santé et des Services sociaux (MSSS), ministère de l'Éducation, du loisir et du sport (MELS), ministère de l'Emploi et de la Solidarité sociale (MESS) du Québec.

Ce cadre de référence devra permettre d'améliorer la structuration actuelle de l'offre de services d'interprétariat de façon adaptée aux besoins des personnes réfugiées, tout en restant profitable à l'ensemble des populations immigrantes allophones. Cette proposition repose sur la l'optimisation des réseaux existants entre les banques d'interprètes et autres organismes offrant ces services (coresponsabilité, partage de l'offre en interprétariat, en formation et en standard de qualité et d'éthique) au plan local, régional et national afin d'intervenir dans un contexte intersectoriel et accroître leur accessibilité dans l'ensemble du Québec. L'élaboration de ce cadre tient compte des structures déjà existantes (banques d'interprètes), de leur mode de fonctionnement, des disparités régionales, des possibilités d'autofinancement, des nouvelles technologies (pour la formation et l'offre de services), de la réalité intersectorielle, et ce, dans une perspective supraministérielle, voire gouvernementale.

# 6

## Projet soumis

### L'approche *École en santé* (AES) à Montréal : le passage d'une conception étatique à une construction collective

Chercheurs principaux : **Robert Bastien** (DSP-Montréal) et **Denna White** (Département de sociologie, Université de Montréal).

Cochercheurs : Sherri Bisset (Université de Montréal), **Jean Bélanger** (Département d'éducation et formations spécialisées, UQAM), Carole Clavier (DSP-Montréal), **Yves Couturier** (Département de service social, Université de Sherbrooke), **Jean-Louis Denis** (ENAP), Marthe Deschênes (INSPQ), Sylvie Gagnon (DSP-Montréal), **Maryse Potvin** (Département d'éducation et formations spécialisées, UQUAM), P. Warin (Unité d'Études Politiques, Université de Grenoble).

Organisme subventionnaire : IRSC.

Au Québec, l'approche *École en santé* (AES), fruit d'une coalition interministérielle, peut être considérée comme une approche intégrée et concertée en promotion de la santé. Malgré des visées positives, la littérature relève certains points de tension, particulièrement en ce qui a trait à sa mise en œuvre. L'objectif général de la présente recherche interventionnelle est de comprendre les différences qui prévalent entre la conception étatique de l'approche *Écoles en santé* et sa construction collective sur les différents territoires de la région de Montréal. Le but est de produire des connaissances susceptibles d'éclairer les obstacles relevés et, de ce fait, participer à la culture d'amélioration continue de la prise de décision au niveau organisationnel dans les interventions en santé des populations.

# 7

## Projet soumis

### Évaluation des stratégies de prévention du crime mises en place par l'initiative *Un milieu ouvert sur ses écoles* dans Bordeaux-Cartierville

Chercheur principal : **Chantal Lefebvre** (professionnelle de recherche, CSSS de BCSTL / 2010) et **Bernard-Simon Leclerc**, CSSS de BCSTL / 2011)

Organisme subventionnaire : Centre national de prévention du crime.

Ce projet a pour but d'évaluer de façon formative et sommative l'implantation et les impacts d'un projet d'intervention visant la prévention du crime chez les jeunes. L'intervention est pilotée par la Table de concertation jeunesse de Bordeaux-Cartierville sous l'égide de l'initiative *Un milieu ouvert sur ses écoles* qui assure un rôle clé dans les arrimages entre l'école, la famille et la communauté à Bordeaux-Cartierville. Cette dernière place le réseautage autour de l'école (et entre les professionnels qui y gravitent) pour soutenir la réussite des jeunes comme principal moyen pour assurer la réussite éducative, créer des facteurs de protection et diminuer les comportements violents chez les jeunes. L'intervention qui sera évaluée propose d'assurer, pendant une période de trois ans, un accompagnement soutenu auprès de jeunes (et leurs parents) identifiés comme étant à risque de poser des gestes criminels ou violents, notamment en misant sur le développement d'un lien proximal entre les jeunes et des intervenants communautaires-scolaires ainsi que par la mise en réseau des ressources qui les entourent. Le projet bénéficiera d'une évaluation qui consiste à mesurer à chaque année les interventions mises en place et les impacts sur les jeunes et leurs familles.

## PROJETS EN MOBILISATION DES CONNAISSANCES

### 1

**Projet terminé en 2010**

**Actualisation d'une stratégie de transfert de connaissances : développement et diffusion de deux outils portant sur la pratique d'intervention communautaire-scolaire de Bordeaux-Cartierville**

Auteur : **Chantal Lefebvre** (CSSS de BCSTL).

Collaborateurs : **Valérie Michaud** (Table de concertation jeunesse de Bordeaux-Cartierville), **Georges Fournier** (CSSS de BCSTL), **Angèle Bilodeau** (DSP-Montréal), **Karine Girard** (CSSS de BCSTL), **Yves Couturier** (Département de service social, Université de Sherbrooke), **Robert Bastien** (DSP-Montréal) et **Nicole Carignan** (Département d'éducation et formations spécialisées, UQAM).

Ce projet de transfert de connaissances était en lien avec les résultats de recherche issus de l'étude de la pratique de l'intervenant communautaire-scolaire. Il s'agissait de créer deux outils pour favoriser l'appropriation de l'intervention-résultats par les milieux et l'exportation de cette pratique de pointe. Le cœur de cette stratégie consistait à développer une offre de compagnonnage ou de « stage intégré en milieu pratique » au sein du projet *Un milieu ouvert sur ses écoles*, s'adressant aux décideurs, aux promoteurs et aux intervenants d'autres territoires intéressés à implanter un modèle similaire d'intervention. Une affiche à caractère scientifique et pédagogique a aussi été produite et diffusée.

## 2

### **Portrait des aînés du territoire du CSSS de Bordeaux-Cartierville–Saint-Laurent : quelques repères statistiques pour soutenir l’application de l’approche populationnelle**

Auteure : Irène Demczuk (CSSS de BCSTL, 2011).

Collaborateurs : **Julie Gervais**, Jean-Luc Bédard, **Marjolaine Larocque**, **Abdou Lat Fam** (CSSS de BCSTL).

Réalisée en partenariat avec la Table des aînés de Bordeaux-Cartierville et le Comité des organismes sociaux de Saint-Laurent (COSSL), cette recherche-action se déploie en deux phases. La première phase vise à identifier les principales caractéristiques démographiques des aînés résidant dans 11 aires du territoire à partir de données de recensement. Ces aires furent sélectionnées en fonction soit de la proportion importante d’aînés qui y réside, soit de la défavorisation du secteur. Ces données de base servent à identifier des problématiques sociales auxquelles sont confrontés les aînés du territoire et à guider les partenaires du réseau local de services dans la planification de leurs interventions. Le rapport final de ce premier volet de la recherche sera publié à l’automne 2012. De nature qualitative, la deuxième phase de ce projet vise à accroître les connaissances de ces problématiques à partir d’une analyse des expériences et des besoins des aînés et à mobiliser tant les aînés que les partenaires des réseaux locaux à l’identification de pistes d’actions permettant d’adapter, d’enrichir ou d’innover en matière d’interventions ou de services aux aînés.

# 3

## Projet soumis

### **Dans une perspective formative, évaluation du processus d'appropriation d'un outil en santé mentale jeunesse et recension des éléments qui favorisent ce processus**

Chercheure principale : **Georgia Vrakas** (Département de psychoéducation, Université du Québec à Trois-Rivières), **Alex Battaglini** (CSSS de BCSTL).

Cochercheurs : **Suzanne Deshaies** (CSSS de BCSTL).

Étudiante au doctorat : **Lourdes Stéphane Alix** (Département de psychologie, Université Laval).

L'objectif est de documenter les facteurs qui influencent l'adaptation locale (1) et l'adéquation d'un outil commun aux partenaires d'un réseau local de services (RLS) en santé mentale jeunesse (2) et la manière dont cet outil les soutient (3). Partant du point de vue des utilisateurs réguliers de l'outil et des responsables de la SMJ en CSSS, et au terme de la période expérimentale de trois mois, la cueillette de données sera faite dans les territoires de CSSS de Bordeaux-Cartierville-Saint-Laurent, Du Suroit et Richelieu Yamaska. L'analyse du contenu reposera sur le modèle théorique de la capacité de changement dans les organisations. Les participants contribueront à l'interprétation des résultats. Les conclusions seront mises en lien avec les démarches antérieures d'évaluation de l'Outil en santé mentale jeunesse (OSMJ) et elles seront intégrées à la stratégie de dissémination développée par le CSSS de Bordeaux-Cartierville-Saint-Laurent pour le Gouvernement du Québec.



## PROJETS HORS PROGRAMMATION SE DÉROULANT AU CSSS (PAR DES CHERCHEURS RÉGULIERS DU CENTRE)

### 1

#### Nom, filiation et origines des enfants adoptés et des enfants migrants

Chercheuse principale : **Françoise-Romaine Ouellette** (INRS-UCS).

Organisme subventionnaire : CRSHC

Cette recherche a pour but de mettre en lumière comment se vivent les situations de mouvance identitaire créées par l'adoption et la migration, mais aussi comment elles sont approchées (en théorie et en pratique) par les intervenants sociaux impliqués auprès de familles adoptives et de familles immigrantes.

### 2

#### Évaluation de la mise en œuvre d'un réseau intégré de prévention et de gestion du risque cardiométabolique en première ligne à Montréal

Chercheur principal : Pierre Tousignant (Département de médecine sociale et préventive, Université de Montréal).

Cochercheurs principaux : Mylène Drouin (DSP-Montréal), Jean-Frédéric Lévesque, **Raynald Pineault** (DSP-Montréal) et Sylvie Provost (Département de médecine sociale et préventive, Université de Montréal).

Cette recherche, qui porte sur l'évaluation d'une stratégie de développement de réseaux intégrés pour la gestion des maladies chroniques favorisant le développement de réseaux locaux de services centrés sur la première ligne, fournira des solutions fondées sur l'évidence pour le développement de la première ligne et pour l'intégration des services au Canada. Plus spécifiquement, la recherche s'intéresse à l'implantation du *Chronic Care Model* (CCM) dans six territoires de CSSS à Montréal, avec comme objectifs : d'évaluer les effets du programme sur les patients inscrits et sur la pratique des médecins participants; d'apprécier le degré de mise en œuvre de la prévention du risque cardiométabolique dans chacun des territoires de CSSS participants et d'identifier les facteurs contextuels pouvant l'expliquer; d'établir la relation entre les effets observés, le degré de mise en œuvre du PRC et les facteurs contextuels; et enfin d'apprécier l'impact de la mise en œuvre du PRC sur la consolidation des réseaux locaux.

## PROJETS POSTDOCTORAUX

### 1

#### **Dynamiques transnationales et gouvernance participative des réseaux locaux de santé et de services sociaux**

Chercheur postdoctoral : **José Carlos Suárez Herrera** (Département de sociologie, Université de Montréal).  
Directrice : **Deena White** (Département de sociologie, Université de Montréal).

Adoptant une démarche participative, évaluative et comparative, ce projet de recherche-action s'articule autour de trois axes de réflexion et d'intervention complémentaires : le premier axe explore les relations de symétrie entre les rapports stratégiques de pouvoir et les mécanismes systémiques de régulation configurant les processus d'intégration de stratégies participatives innovatrices dans la gouvernance des RLS. Le deuxième axe évalue les contributions de ces stratégies participatives au changement organisationnel prévu dans le cadre des politiques régionales de décentralisation intersectorielle des soins de santé primaires. Finalement, le troisième axe s'attarde aux enjeux transnationaux associés à la mise en réseau des savoirs intersectoriels innovateurs dans un contexte plus large de globalisation institutionnelle des politiques publiques en matière de santé.

### 2

#### **Diversité culturelle à l'école : formation par la méthode des cas à l'intention de futurs maîtres**

Chercheur postdoctoral : Geneviève Audet, Chaire de recherche du Canada sur l'éducation et les rapports ethniques, Université de Montréal)

Directrices : Marie McAndrew et Fasal Kanouté, Chaire de recherche du Canada sur l'éducation et les rapports ethniques, Université de Montréal.

Le présent projet propose de réutiliser les récits recueillis dans le cadre de la thèse de la chercheuse terminée en 2006 comme matériau de base à une formation de futurs maîtres en éducation interculturelle dans l'esprit de la méthode des cas et de les soumettre à la délibération du groupe d'étudiants, contribuant ainsi au développement d'une pensée par cas, laquelle recoupe le développement d'une pensée délibérative et l'exercice du jugement en situation de pratique. L'analyse du matériau discursif issu de cette formation est conduite avec l'idée d'éclairer la complexité des enjeux d'une éducation interculturelle à penser, voire à repenser dans un contexte où la société québécoise dans son ensemble s'interroge sur la manière de composer avec la diversité culturelle et religieuse qui la définit.

## PROJETS ÉTUDIANTS

### PROJETS TERMINÉS

Titre du projet : La présence des fondations privées en tant que partenaire de l'État comme fournisseur de services sociaux dispensés aux populations

Nom de l'étudiant : **Élyse Ducharme**

Programme/Université : Maîtrise Recherche sociale et action publique, INRS-UCS

Directeur : **Frédéric Lesemann**

---

Titre du projet : Les solidarités familiales à l'épreuve de la migration : enquête auprès des couples de Marocains à Montréal

Nom de l'étudiant : **Jacinthe Dupuis**

Programme/Université : Maîtrise en sociologie, Université de Montréal

Directrice : **Valérie Amiraux**

---

### PROJETS EN COURS

Titre du projet : La dynamique des réseaux personnels : comprendre les influences des entourages sur les comportements des aidants familiaux par l'analyse des structures relationnelles

Nom de l'étudiant : **Alain Houle**

Programme/Université : Maîtrise en sociologie, Université de Montréal

Directeur : **Normand Carpentier**

---

Titre du projet : Le processus identitaire chez les aidants de personnes atteintes de démence de type Alzheimer  
 Nom de l'étudiant : **Caroline Law**  
 Programme/Université : Maîtrise en sociologie, Université de Montréal  
 Directeur : **Normand Carpentier**

---

Titre du projet : Déterminants organisationnels et contextuels de l'étendue de la pratique en santé publique de l'infirmière de première ligne  
 Nom de l'étudiant : **Julie Nicolas**  
 Programme/Université : Doctorat Santé publique, Université de Montréal  
 Directeur : **Carl-Ardy Dubois**

---

Titre du projet : Les représentations sociales comme processus normatif : études de cas d'aidants familiaux d'un proche atteint de démence de type Alzheimer  
 Nom de l'étudiant : **Lina Roy**  
 Programme/Université : Maîtrise en sociologie, Université de Montréal  
 Directeur : **Normand Carpentier**

---

Titre du projet : Modélisation systémique de pratiques infirmières collectives visant la création d'environnements favorables à la santé en contexte de vulnérabilité sociale : le cas des SIPPE  
 Nom de l'étudiant : Lauralie Richard (boursière)  
 Programme/Université : Doctorat Sciences infirmières, Université de Montréal  
 Directrice : Sylvie Gendron

---

Titre du projet : Les modalités de l'articulation entre les solidarités publiques et les solidarités familiales : le cas des personnes âgées en perte d'autonomie

Nom de l'étudiant : Isabelle Van Pevenage

Programme/Université : Doctorat en sociologie, Université de Montréal

Directrice : **Marianne Kempeneers**

---

Titre du projet : Intégration d'une approche systémique familiale dans un CHSLD

Nom de l'étudiant : Gisèle Wassu (boursière)

Programme/Université : Maîtrise en sciences infirmières, Université de Montréal

Directrice : Fabie Duhamel

---

## **PROJETS HORS PROGRAMMATION SE DÉROULANT AU CSSS (PAR DES COLLABORATEURS)**

### **Projets en cours**

**Dissémination du programme «Choisir de Maigrir?» dans les Centres de Santé et de Services Sociaux du Québec : Évaluation de son implantation et de son impact sur les habitudes de vie et sur le niveau de bien-être des participantes**

Chercheuse principale : Catherine Bégin (École de psychologie, Université Laval).

**Augmenter la retombée de l'utilisation des connaissances dans les organisations de services humains et sociaux**

Chercheur principal : François Chagnon (Département de psychologie, UQAM).

**Enraciner l'intégration des services aux personnes âgées fragiles dans les pratiques des dirigeants, des gestionnaires, des intervenants des aînés et de leurs proches aidants**

Chercheur principal : Louis Demers (ENAP).

**Étude expérimentale randomisée sur les impacts des aides techniques auprès des usagers et de leurs proches-aidants**

Chercheuse principale : Louise Demers (Institut universitaire de gériatrie de Montréal).

**Gouverner le changement et changer la gouverne dans les organisations du réseau de la santé : une perspective organisationnelle sur la réforme du système de santé au Québec**

Chercheur principal : Jean-Louis Denis (ENAP).

**L'intégration en réseau de services de santé et sociaux dans les CSSS au Québec**

Chercheur principal : Jean-Louis Denis (ENAP).

**Pour une meilleure qualité des soins et services de première ligne en santé mentale**

Chercheuse principale : Louise Fournier (Département de médecine sociale et préventive, Université de Montréal).

**L'accès des familles musulmanes d'immigration récente aux services de santé périnatale : conciliation des savoirs et des pratiques de soins**

Chercheuses principales : Sylvie Fortin (Département d'anthropologie, Université de Montréal et Josiane Le Gall (CSSS de la Montagne).

**Point de vue d'intervenantes psychosociales sur l'utilisation de l'approche de réduction des méfaits pour venir en aide aux femmes qui demeurent dans une relation conjugale violente**

Chercheuse principale : Sonia Gauthier (École de service social, Université de Montréal).

**La sécurité des soins offerts à domicile : une étude qui se concentre sur la gestion des médicaments**

Chercheuse principale : Ariella Lang (École des Sciences infirmières, Université d'Ottawa).

**L'évolution de l'organisation et de la performance des services de première ligne (2005-2010) dans deux régions du Québec : Montréal et Montérégie**

Chercheur principal : Jean-Frédéric Lévesque (DSP-Montréal).

**La contribution des femmes pour éclairer et adapter l'approche de réduction des méfaits à celles qui souhaitent demeurer ou retourner dans une relation conjugale violente**

Chercheuse principale : Lyse Montmigny (École de service social, Université de Montréal).

**Étude CSOP – Capacité organisationnelle en santé publique**

Chercheur principal : Gilles Paradis (Centre de santé universitaire McGill).

**Programmes qualité et sécurité : évaluation de leur implantation dans les organisations de santé canadiennes**

Chercheuse principale : Marie-Pascale Pomey (Département de médecine sociale et préventive, Université de Montréal).

**Influence du milieu d'évaluation (clinique vs domiciliaire) sur la réalisation d'activités familiales et significatives de la vie domestique auprès de personnes âgées fragiles, projet doctoral**

Étudiante : Véronique Provencher (Institut universitaire de gériatrie de Montréal).

**Le recours à un interprète professionnel permet-il d'améliorer le contrôle des facteurs de risque liés aux maladies cardiovasculaires chez les immigrants qui ne maîtrisent ni le français ni l'anglais?**

Chercheuse principale : Ellen Rosenberg (Hôpital St-Mary's).

**Le partage et l'utilisation des connaissances (PUC) dans le réseau montréalais de la santé publique : bilan des activités actuelles et plausibilité / légitimité d'accroître et diversifier les activités.**

Chercheur principal : Michel Rossignol (Département de médecine sociale et préventive, Université de Montréal).

**Évaluation des mécanismes d'accès jeunesse en toxicomanie (MAJT).**

Chercheur principal : Joël Tremblay (Département de psychoéducation, Université du Québec à Trois-Rivières).

**Projets terminés**

**Déterminants psychosociaux et organisationnels de l'adoption d'un rôle infirmier redéfini en milieu scolaire primaire dans le contexte d'Écoles et milieux en santé, projet doctoral.**

Étudiante : Guylaine Chabot (Département de santé communautaire, Université Laval).

**Transformation de la première ligne en santé mentale au Québec : accompagnement et suivi / Projet Dialogue.**

Chercheuse principale : Louise Fournier (Département de médecine sociale et préventive, Université de Montréal).

**Pan-Canadian Assessment of Pandemic Immunization Data Collection (PCIRN Vaccine Coverage Theme).**

Chercheur principal : Jeff Kwong, Dalla Lana School of Public Health, Université de Toronto.

**Influence de la participation à un essai clinique sur les pratiques préventives des médecins de famille en matière de prévention des maladies cardiovasculaires.**

Chercheuse principale : Lyne Lalonde (CSSS de Laval).



## 5 • Les activités de transfert des connaissances

En 2010-2011, en plus des travaux qui lui ont permis de revoir sa programmation et de consolider ses structures de fonctionnement, le centre de recherche a poursuivi ses objectifs de production et de transfert des connaissances. Concrètement, nous avons maintenu un niveau élevé de productivité en termes de projets et d'activités de diffusion et de valorisation. Nous avons contribué, par le truchement de nos 11 chercheurs universitaires, 4 chercheurs d'établissement, 12 praticiens-chercheurs et de nos 5 professionnels de recherche, à réaliser, au total, 184 produits et activités de diffusion et de transfert des connaissances. Bien qu'une partie importante de cette production soit constituée de communications avec comité de pairs ou de publications scientifiques, le centre de recherche a produit et collaboré à plus d'une quarantaine d'événements et productions : ateliers de partage des connaissances, publications vulgarisées, forums d'échanges et séminaires de formation. À titre d'exemple, le centre de recherche a très largement contribué à des actions de valorisation des connaissances, dont notamment à la rédaction du plan d'action local de santé publique, à la politique d'accessibilité des services aux communautés ethnoculturelle et au colloque « Mieux vivre entre voisins - Colloque sur les enjeux interculturels » en octobre 2010.

**TABLEAU 2 : ACTIVITÉS ET PRODUITS DE DIFFUSION ET DE TRANSFERT DES CONNAISSANCES**

Type d'activités et de produits de diffusion et de transfert des connaissances	2010 - 2011
Livres et chapitres de livre	<u>13</u>
Articles scientifiques	<u>21</u>
Rapports de recherche	<u>13</u>
Actes de colloque	<u>3</u>
Publications vulgarisées	<u>18</u>
Communications scientifiques	<u>68</u>
Ateliers de partage des connaissances, séances ou séminaires de formation, forums d'échange de savoir	<u>31</u>
Conférences scientifiques organisées par le centre de recherche du CSSS de BCSTL	<u>9</u>
Communications par affiche	<u>5</u>
Colloque organisé par le centre de recherche	<u>1</u>
Bulletins de liaison <i>TransMissions</i>	<u>2</u>



## 6 • Soutien aux étudiants

---

Le CSSS de Bordeaux-Cartierville-Saint-Laurent et son centre de recherche ont à cœur le soutien à la formation universitaire et la relève en recherche.

Dans cet esprit, ils sont fiers de collaborer avec la Fondation Gracia qui, depuis 1999, propose le **programme de bourses Marie-Anne-Lavallée**. Ce programme vise l'amélioration des compétences en offrant un soutien financier permettant de poursuivre des études universitaires (pour les employés du CSSS) ou de contribuer à des projets d'études graduées (étudiants externes) qui contribuent à l'amélioration de la qualité des services ou du bien-être de la population sur le territoire de Bordeaux-Cartierville-Saint-Laurent. Le programme 2010-2011 a ainsi permis de soutenir les études universitaires de 8 employés (2 étudiants au 1<sup>er</sup> cycle et 5 étudiants au 2<sup>e</sup> cycle) de même qu'un projet de recherche doctoral mené par une étudiante externe. Cette dernière bourse a été accordée à Lauralie Richard, candidate au doctorat en sciences infirmières de l'Université de Montréal, pour la réalisation de son projet « Modélisation systémique de pratiques infirmières collectives visant la création d'environnements favorables à la santé en contexte de vulnérabilité sociale : le cas des SIPPE ». Le CSSS de Bordeaux-Cartierville-Saint-Laurent est l'un des trois terrains de recherche sélectionnés pour la réalisation de son étude.

Au cours des dernières années, la réalisation du projet doctoral de Julie Nicolas (administration de la santé, programme de santé publique, Université de Montréal) a également été soutenue et intégrée aux travaux du centre de recherche. Madame Nicolas, qui rédige une thèse sur les déterminants organisationnels et contextuels de l'étendue de la pratique en santé publique de l'infirmière de première ligne, a reçu une **bourse** conjointement offerte par le **programme Formation et expertise en recherche en administration des services infirmiers (FERASI)** et par le **CSSS de Bordeaux-Cartierville-Saint-Laurent**.

En plus d'un soutien financier, le centre de recherche du CSSS de Bordeaux-Cartierville-Saint-Laurent offre également aux étudiants la possibilité de s'intégrer à une équipe de recherche implantée dans un milieu d'intervention et de nombreuses opportunités de développement de connaissances et de compétences.



## 7 • Les partenariats internes et externes

Outre les projets de recherche réalisés et soumis en 2010-2011, les collaborations de recherche, les produits et activités de diffusion et de transfert des connaissances et son programme de soutien aux étudiants, le centre de recherche du CSSS de BCSTL, par son expertise en recherche et en transfert de connaissances a également participé à de nombreux partenariats et a offerts des collaborations diverses, tant au CSSS qu'à l'externe. Le centre de recherche joue également un rôle de premier plan à l'Observatoire québécois des réseaux locaux de services (OQRLS).

### a. À l'interne

- Table locale en santé publique - Collaboration avec la Direction de la santé publique et les directions concernées à l'élaboration du Plan d'action local en santé publique, à la définition des actions à poser en fonction des orientations et aux travaux de connaissance et de surveillance de la population, dont la réalisation des portraits de la population du territoire et la participation au CRUIS (comité régional des utilisateurs d'informations sociosanitaires);
- Collaboration avec la Direction de la santé publique et développement des communautés, la Direction des ressources humaines et du développement organisationnel et le Consortium IPCDC (Initiative sur le partage des connaissances et le développement des compétences) – Projet de collaboration visant à actualiser la responsabilité populationnelle, et ce, par des interventions auprès des principaux acteurs ayant un rôle à jouer en ce sens. La première réalisation est le développement d'un séminaire de formation « la responsabilité populationnelle : s'entendre sur son sens, mesurer le chemin parcouru et se mobiliser autour de ce qu'il reste à faire » qui sera offerte à l'ensemble des gestionnaires du CSSS;
- Collaboration avec la Direction de la santé publique et développement des communautés et l'Agence de la santé publique du Canada – Projet de collaboration visant à développer un observatoire populationnel qui permettrait de mieux connaître et de suivre l'évolution de l'état de santé et de bien-être de la population du territoire;
- Collaboration à l'élaboration de la politique d'accessibilité des services aux communautés ethnoculturelles du CSSS;
- Collaboration à l'élaboration d'un cadre de référence pour le développement des réseaux locaux de services; Collaboration à l'organisation et à la programmation du colloque « Rendez-vous entre voisins : l'intervention en contexte interculturel » avec les principaux organismes communautaires du quartier œuvrant auprès des populations immigrantes.

**b. À l'externe**

- Journée des CSSS-CAU – Un membre de l'équipe est présent au comité organisateur de la journée de formation annuelle : enseignement (2008), éthique (2009), transfert de connaissances (2010). Le comité se charge de définir les objectifs de la journée, la formule retenue et la programmation;

*Partenariat de recherche Familles en mouvance et dynamiques intergénérationnelles* — L'équipe de recherche du CAU du CSSS de Bordeaux-Cartierville—Saint-Laurent agit à titre de partenaire au sein de cette structure de recherche à vocation multidisciplinaire et intersectorielle. De multiples collaborations ont été concrétisées;

- Le partenariat « Un milieu ouvert sur ses écoles » — L'équipe de recherche du CAU du CSSS de Bordeaux-Cartierville—Saint-Laurent anime un partenariat recherche-intervention qui réunit une équipe de huit chercheurs et une quinzaine d'intervenants en lien avec l'implantation de l'approche *École en santé*. Cette intervention (appelée *Un milieu ouvert sur ses écoles*) et le partenariat recherche-intervention ont déjà permis d'obtenir du financement de recherche. Plusieurs intervenants ont une implication active dans ces activités à caractère scientifique (recherche, enseignement et conférences scientifiques) dont trois travailleuses sociales, deux infirmières et un organisateur communautaire;
- Représentation au comité régional des utilisateurs d'informations sociosanitaires (CRUIS);
- Représentation au comité sur les guides de pratique du domaine du social, AETMIS;
- Représentation au comité organisateur et de programmation, région du Québec, pour le colloque national de la Fondation canadienne de la recherche sur les services de santé *Picking Up the Pace: How to accelerate change in primary healthcare*, Montréal, novembre 2010.

**c. L'Observatoire québécois des réseaux locaux de services**

Après avoir pris véritablement son envol en 2009, l'Observatoire québécois des réseaux locaux de services (OQRLS) a maintenu le cap en 2011-2011 en repérant près de 50 initiatives de collaboration novatrice à travers le Québec, dont 17 ont été retenues pour documentation et 13 ont été diffusées par l'intermédiaire de son bulletin, *Le ReLaiS*. En 2010, l'OQRLS a publié trois numéros de son bulletin *Le ReLaiS*, lequel a été envoyé à près de 300 abonnés dans 11 régions du Québec. Les initiatives décrites reflètent plusieurs types de services ou d'activités, allant de la prévention à la réadaptation, plusieurs types de populations visées (jeunes en difficulté, adultes en santé mentale, personnes âgées) et de nombreux partenaires : CSSS, organismes communautaires, centres de réadaptation, GMF et cliniques médicales, entreprises.

L'OQRLS a, à ce jour, visité 11 régions sociosanitaires pour faire connaître sa mission et ses activités. Son équipe a également pris part à 8 activités d'échanges au cours de l'année 2010 visant à alimenter la réflexion des milieux sur le développement des réseaux locaux de services. En collaboration avec l'Initiative de partage de connaissances et de développement des compétences (IPCDC) de l'Institut national de santé publique du Québec (INSPQ), l'OQRLS contribue à l'élaboration d'outils permettant le développement des compétences de gestionnaires en matière de responsabilité populationnelle (ex. cadre de référence en gestion du changement).





## 8 • Conclusion et perspectives

---

L'année 2010-2011 constitue une année cruciale pour le développement et la consolidation du centre de recherche du CSSS de Bordeaux-Cartierville-Saint-Laurent. L'arrivée de Deena White à la direction scientifique a représenté un élément dynamisant qui concordait avec l'arrivée de nouveaux critères de désignation des centres affiliés universitaire, lesquels constituent autant de nouveaux défis en termes de recherche, d'enseignement, de mobilisation des connaissances et d'activités d'évaluation. Depuis sa création en 2001, le centre de recherche du CSSS de BCSTL, centre affilié universitaire, étudie les caractéristiques de la solidarité familiale, communautaire et publique. Au cours de la dernière année, cette programmation a grandement évolué au plan méthodologique et théorique grâce au travail et aux réflexions qui ont mené au dépôt de deux demandes de financement au FQRSC et au CRSH pour des équipes de recherche. Les nouvelles orientations qui découlent de ce travail favorisent le développement d'études portant sur les réseaux complexes de prestation des services sociaux à l'échelle locale, ainsi que leurs interactions avec les réseaux familiaux, communautaires et publics. Ces travaux ont également permis de réviser nos structures de gouvernance, de recruter de nombreux chercheurs engagés, de nouveaux praticiens-chercheurs et d'établir de nouveaux partenariats de recherche-intervention au sein de notre CSSS et ailleurs au Québec.

Ces développements, nous le souhaitons, auront d'importantes retombées pour le CSSS. Les orientations du centre de recherche se tournent résolument vers ce défi qui incombe au CSSS, à savoir de se mettre en réseau afin d'assurer des services qui reflètent et répondent aux besoins et aux attentes complexes de notre population.





## LIVRES ET CHAPITRES DE LIVRE

1. **Audet, G., Potvin, M., Carignan, N. et Bilodeau, A.** (2010). Famille et expérience socioscolaire d'élèves d'origine immigrée en contexte de défavorisation socioéconomique à Montréal. La parole aux jeunes. Dans G. Pronovost (dir.), *Familles et réussite éducative. Actes du 10e symposium québécois de recherche sur la famille*. Québec, Presses de l'Université du Québec, 55-71.
2. **Battaglini, A.** (2010). *Les services sociaux et de santé en contexte pluriethnique*. Anjou, Éditions Saint-Martin.
3. **Battaglini, A.** (2010). Répondre aux besoins et aux attentes des populations immigrantes, un enjeu grandissant. Dans A. Battaglini (dir.), *Les services sociaux et de santé en contexte pluriethnique*. Anjou, Éditions Saint-Martin. 111-132.
4. **Battaglini, A.** et Camirand, H. (2010). Les services sociaux et de santé face à la diversité linguistique et culturelle : exigences et enjeux organisationnels. Dans A. Battaglini (dir.), *Les services sociaux et de santé en contexte pluriethnique*. Anjou, Éditions Saint-Martin, 55-73.
5. **Bédard, J.-L.** (2010). Des mémoires plurielles parmi un groupe diasporique. À propos des constructions identitaires chez de jeunes Juifs montréalais d'origine marocaine. Dans S. M. Correa, A. Pilote (dir.), *Les jeunes en milieu minoritaire et les dynamiques identitaires au Canada et au Brésil*. Québec, Les Presses de l'Université Laval, Collection Regards sur la jeunesse du monde, série Analyses.
6. Bilkis V. et **Battalagini, A.** (2010). Santé et femmes : à la croisée des questions de genre, d'ethnicité et de migration. Dans A. Battaglini (dir.), *Les services sociaux et de santé en contexte pluriethnique*. Anjou, Éditions Saint-Martin, 277-292.
7. **Bilodeau A.,** Galarneau M., Fournier M. et Potvin L. (2010). Outil de l'action en partenariat pertinent pour les actions de réduction des inégalités. Dans L. Potvin, M.J. Moquet et C. Jones (dir.), *Réduire les inégalités sociales en santé*. Paris, Institut National de Prévention et d'Éducation à la Santé, 334-345.
8. Bouthillier, M.E., **Battaglini, A.,** Doucet, H., Gravel, S., Laudy, D., Boucheron, L. et Fournier, M. (2010). Autonomie et responsabilité en santé : la vision de Montréalais de diverses origines. Dans A. Battaglini (dir.), *Les services sociaux et de santé en contexte pluriethnique*. Anjou, Éditions Saint-Martin, 165-184,
9. **Carpentier, N.,** Guberman, N., Bernard, P., Groleau, D., Grenier, A., Kergoat, M.-J., et Guarino, E. (2010). Reconnaissance et respect : vers un meilleur arrimage entre intervenants et proches aidants Dans M. Charpentier, N. Guberman, V. Billette, J.-P. Lavoie, A. Grenier et I. Olazabal, (dir.), *Viellir au pluriel : Perspectives sociales*. Québec, Les Presses de l'Université du Québec, collection Problèmes sociaux et interventions sociales, 303-314.

10. **Carpentier, N.** et Bernard, P. (2011). The Complexities of Help-Seeking: Exploring Challenges Through a Social Network Perspective Dans B. Pescosolido, J.K. Martin, J.D. McLeod et A. Rogers (dir.), *The Handbook of the Sociology of Health, Illness, et Healing: Blueprint for the 21<sup>st</sup> Century*. Springer, 465-479.
11. Cagnet, M., **Couturier, Y.**, Rhéaume, J. et Bertot, J. (2010). Soins infirmiers en milieu pluriethnique : points de vue et pratiques dans les établissements publics et privés face à la discrimination et au racisme. (Chapitre 9). Dans A. Battaglini, (dir), *Les services sociaux et de santé en contexte pluriethnique*. Anjou, Éditions Saint-Martin, 251-276.
12. **Couturier, Y.** et Carrier, S. (2010). La convention pratique comme référentiel professionnel: propositions théoriques et méthodologiques. Dans Y. Lenoir et M. Bru (dir.). *Les référentiels dans la formation à l'enseignement. Quels référentiels pour quels curriculums?* Toulouse, France, Les Éditions universitaires du sud, 213-223.
13. **Kempeneers, M.** (2010). Solidarités familiales, solidarités conjugales : de quoi est-il question ? Dans A. Martial et H. Belleau (dir.), *Aimer et compter ? Droits et pratiques des solidarités conjugales dans les nouvelles trajectoires familiales*. France, Belgique, Suisse et Québec, Éditions le Mirail.

## ARTICLES SCIENTIFIQUES

1. **Audet, G.** (2011). Composer avec la diversité culturelle en classe de maternelle : résultats d'une analyse de récits de pratique enseignante. *Revue de l'intégration et des migrations internationales/Journal of International Migration and Integration (RIMI/JIMI)*, 12(1), 43-60.
2. **Bédard, J.-L.** et V. Mirza (2011). La géométrie variable de la haute qualification. Pour une approche contextualisée. *Recherches sociographiques*, LII(2), 317-334.
3. **Bédard, J.-L.**, (2010). Recension de M.-B. Fourcade et C. Legrand, 2008, *Patrimoine des migrations, migrations des patrimoines*, Québec, PUL, pour la revue *Anthropologie et Sociétés*.
4. **Bilodeau A.**, Sampson L., Daher P., Bélanger J., Gagnon F. et Lussier N. (2011). Une évaluation participative confirme la pertinence sociale d'un modèle d'intervention communautaire en réussite scolaire. *Global Health Promotion. Promotion*, 18(1), 106–109.
5. Boulanger, D., Larose, F. et **Couturier, Y.** (2010). La logique déficitaire en intervention sociale auprès des parents les pratiques professionnelles et les représentations sociales. *Nouvelles pratiques sociales*, 23(1), 152-176.



6. Canuel, C., **Couturier, Y.**, et Beaulieu, M. (2010). Le rôle des proches dans le processus de détermination de l'inaptitude de la personne âgée en perte d'autonomie du point de vue des professionnels. *Enfance, Familles, Générations*, 13, 97-115. <http://www.erudit.org/apropos/utilisation.html>
7. **Carpentier, N.**, Bernard, P., Grenier, A. et Guberman, N. (2010). Using the Life Course Perspective to Study the Entry into the Illness Trajectory: The Perspective of Caregivers of People with Alzheimer's Disease. *Social Science & Medicine*, 70 (10), 1501-1508.
8. **Couturier, Y.**, Potvin, L., Lortie, M., Etheridge, F., Lantagne, I., Lacasse-Bédard, J. et Bédard, J. (2010). Modélisation d'un métier du lien social dans le cadre d'un programme d'intervention nutritionnelle en contexte scolaire défavorisé. *Nouvelles pratiques sociales*, 22(2), 145-158.
9. **Couturier, Y.**, Trouvé, H., Gagnon, D., Etheridge, F., Carrier, S. et Somme, D. (2010). Réceptivité d'un modèle québécois d'intégration des services aux personnes âgées en perte d'autonomie en France. *Lien social et Politiques*, 62, 163-174.
10. Crevier, M., **Couturier, Y.** et Morin, P. (2010). L'émergence de la proximité relationnelle à la faveur de l'intervention à domicile : ouvertures et tensions dans la relation clinique. *Nouvelles pratiques sociales*, 23(1), 177-191.
11. Dallaire, B., McCubbin, M., Provost, M., **Carpentier, N.** et Clément, M. (2010). Cheminements et situations de vie des personnes âgées présentant des troubles mentaux graves : perspectives d'intervenants psychosociaux. *Canadian Journal on Aging/Revue canadienne du vieillissement*, 29 (2), 267-279.
12. Deschênes, M., **Couturier, Y.**, Laberge, S. et Campeau, L. (2010). How divergent conceptions among health and education stakeholders influence the dissemination of healthy schools in Quebec. *Health Promotion International*, 25(4), 435-443.
13. Gravel, S., Doucet, H., **Battaglini, A.**, Laudy, D., Bouthillier, M.E., Boucheron, L., Fournier et M. (2010). L'éthique et santé publique : quelle place pour l'autonomie ? *Éthique publique*, 12(1), 1-23.
14. **Kempeneers, M.** et **Van Pevenage, I.** (2011). Les espaces de la solidarité familiale. *Recherches sociographiques*, 52 (1), 105-119.
15. **Kempeneers, M.**, Lelièvre, E. et Thibault, N. (2010). Les enfants placés chez la famille et en institution des années 1930 aux années 1960 en France et au Québec. *Revue Idées*, 162, 16-21.

# annexe

16. McAndrew, M. et **Audet, G.** (2010). Trente ans d'adaptation institutionnelle à la diversité en milieu scolaire : bilan et défis. *Nos diverses cités*, 7, 129-135.
17. **Suárez-Herrera, J. C.**, Champagne, F., et Contandriopoulos, A-P. (2010). Les enjeux organisationnels de la participation communautaire dans un contexte de modernisation réflexive. Le cas des conseils locaux de santé au Brésil. *Nouvelles Pratiques Sociales*, 23(1), 206-221.
18. Tousignant, M, Pouliot, L., Routhier, D., **Vrakas, G.**, McGirr, A. et Turecki, G. (2011). Suicide, schizophrenia and schizoid-type psychosis: role of life events and childhood factors. *Suicide and Life-Threatening Behavior*, 41(1), 66-78.
19. Trouvé, H., **Couturier, Y.**, Etheridge, F. et Saint-Jean, O., et Somme, D. (2010). The path dependency theory: analytical framework to study institutional integration. The case of France. *International Journal of Integrated Care. Research and Theory*, 10, e049.
20. Trouvé, H., **Couturier, Y.**, Saint-Jean, O., et Somme, D. (2010). « L'organisation en réseau dans le champ gérontologique : à la recherche d'un nouveau mode de gouvernance? » *Géographie, économie et société*, 12(1), 31-52.
21. Vincent, C., Demers, É., Moffet, H., Corriveau, H., Nadeau, S., Mercier, C. et RQRV group 2006-2008. (**Couturier, Y.**) (2010). Use of an innovative model to evaluate mobility in seniors with lower-limb amputations of vascular origin: a pilot study. *BMC Geriatrics*, 10(1), 68.

## RAPPORTS DE RECHERCHE

1. Archambault, J., **Battaglini, A.**, Bolduc, N., **Gervais, J.**, Ntebutse, J. G. et Royer, A-M. (2011). *Inspirer, réseauter, innover : recueil d'initiatives déployées dans les réseaux locaux de services du Québec*. québécois des réseaux locaux de services, 128 pages.  
[http://www.csss-iugs.ca/images/from\\_fckeditor/fichiers/Recueil%20d'initiatives%20d%C3%A9ploy%C3%A9es%20dans%20les%20r%C3%A9seaux%20locaux%20de%20services%20du%20Qu%C3%A9bec%20\(web\).pdf](http://www.csss-iugs.ca/images/from_fckeditor/fichiers/Recueil%20d'initiatives%20d%C3%A9ploy%C3%A9es%20dans%20les%20r%C3%A9seaux%20locaux%20de%20services%20du%20Qu%C3%A9bec%20(web).pdf)
2. **Bédard, J.-L.** (2010). *Pratiques et expériences d'entreprises pour la participation au marché du travail de travailleurs de 55 ans et plus. Constats et synthèses*. Rapport soumis à la Commission nationale sur les travailleurs expérimentés de 55 ans et plus, Ministère de l'Emploi et de la Solidarité Sociale, 38 p.  
[http://www.mess.gouv.qc.ca/publications/pdf/GD\\_rapport\\_commission\\_nationale\\_JLBedard.pdf](http://www.mess.gouv.qc.ca/publications/pdf/GD_rapport_commission_nationale_JLBedard.pdf)



3. **Bilodeau, A., Lefebvre, C., Bélanger, J., Deshaies, S.** et Gagnon, F. (2010). *La collaboration école-famille-communauté et les mesures issues de quatre communautés montréalaises pluriethniques et défavorisés*. Rapport de recherche, CSSS de Bordeaux-Cartierville—Saint-Laurent, 162p.  
[http://www.fqrsc.gouv.qc.ca/upload/editeur/5-RF\\_Volet\\_I\\_Collaborations-FEC\\_A\\_Bilodeau\\_PX\\_VF.pdf](http://www.fqrsc.gouv.qc.ca/upload/editeur/5-RF_Volet_I_Collaborations-FEC_A_Bilodeau_PX_VF.pdf)
4. **Bilodeau, A., Lefebvre, C., Audet, G.** et **Potvin, M.** (2010). *Perceptions de jeunes et d'intervenants de l'école et de la communauté sur l'initiative « Un milieu ouvert sur ses écoles » dans le quartier Bordeaux-Cartierville à Montréal*. Rapport de recherche, CSSS de Bordeaux-Cartierville—Saint-Laurent, 16p.  
[http://www.fqrsc.gouv.qc.ca/upload/editeur/5-RF\\_Volet\\_III\\_Perceptions.pdf](http://www.fqrsc.gouv.qc.ca/upload/editeur/5-RF_Volet_III_Perceptions.pdf)
5. **Bilodeau, A., Potvin, M., Bélanger, J.,** Carignan, N., **Couturier, Y.,** Bastien, R., **Lefebvre, C., Audet, G., Deshaies, S.,** et **Gagnon, F.** (2010). *Intégration scolaire et sociale des jeunes d'origine immigrée à Montréal*. Rapport déposé au Programme de recherche sur la pauvreté et l'exclusion sociale du Fonds québécois de recherche sur la société et la culture. Ses partenaires : Centre d'étude sur la pauvreté et l'exclusion (CÉPE), Ministère de l'Emploi et de la Solidarité sociale, Ministère des Affaires municipales et des Régions, Ministère de la Santé et des Services sociaux, Fondation Lucie et André Chagnon. CSSS-CAU de Bordeaux-Cartierville—Saint-Laurent, 21 p.  
[http://www.fqrsc.gouv.qc.ca/upload/editeur/3-RF\\_Rapport\\_scientifique\\_A\\_Bilodeau\\_PX\\_VF\(1\).pdf](http://www.fqrsc.gouv.qc.ca/upload/editeur/3-RF_Rapport_scientifique_A_Bilodeau_PX_VF(1).pdf)
6. Larose, F., Bédard, J., **Couturier, Y.,** Lenoir, A., Lenoir, Y., Larivée, S. J., et al. (2010). *Étude évaluative des impacts du programme « Famille, école et communauté, réussir ensemble » (FECRE) sur la création de communautés éducatives soutenant la persévérance et la réussite scolaire d'élèves « à risque » au primaire*. Fonds québécois de la recherche sur la société et la culture (2007-EC-118198), Ministère de l'Éducation, du Loisir et du Sport, Ministère de la Santé et des Services sociaux, Ministère de l'Emploi et de la Solidarité sociale. Université de Sherbrooke, Centre de recherche sur l'intervention éducative (CRIE) et Centre de recherche interdisciplinaire sur la formation et la profession enseignante (CRIFPE-Sherbrooke). Sherbrooke, Québec, Canada. 49 p.  
[http://www.fqrsc.gouv.qc.ca/upload/editeur/RF\\_FrancoisLarose\(1\).pdf](http://www.fqrsc.gouv.qc.ca/upload/editeur/RF_FrancoisLarose(1).pdf)
7. **Lefebvre, C.,** Michaud, V., Simard, B., et Lord, C. (2010). *Évaluation du projet Une école pacifiquement ouverte sur son milieu* (Rapport d'évaluation). Rapport de recherche, CSSS-CAU de Bordeaux-Cartierville—Saint-Laurent.

# annexe

8. Lesemann, F., **Bédard, J.-L.** et Gamache, M. (2010). *Les besoins des entreprises en développement des compétences dans une « économie/société » de la connaissance*. Montréal : INRS-UCS, TRANSPOL. Rapport de recherche remis au PSRA, Commission des partenaires du marché du travail, 105 pages.  
[http://www.cpmt.gouv.qc.ca/publications/pdf/PSRA\\_rapportfinal\\_Lesemann\\_Gamache.pdf](http://www.cpmt.gouv.qc.ca/publications/pdf/PSRA_rapportfinal_Lesemann_Gamache.pdf)
9. **Potvin, M.**, Carignan, N., **Audet, G.**, **Bilodeau, A.**, et **Deshaies, S.** (2010). *L'expérience scolaire et sociale des jeunes d'origine immigrante dans trois écoles de milieux pluriethniques et défavorisées de Montréal*. Rapport de recherche, CSSS-CAU de Bordeaux-Cartierville–Saint-Laurent.  
[http://www.csssbcstl.qc.ca/fileadmin/csss\\_bcs/Menu\\_du\\_haut/Publications/Enseignement\\_et\\_recherche/Recherche/Rapports\\_recherche/Potvin\\_et\\_coll\\_Experience\\_Jeunes\\_BC\\_rapport\\_2010.pdf](http://www.csssbcstl.qc.ca/fileadmin/csss_bcs/Menu_du_haut/Publications/Enseignement_et_recherche/Recherche/Rapports_recherche/Potvin_et_coll_Experience_Jeunes_BC_rapport_2010.pdf)
10. Simard, C., Deschesnes, M., **Couturier, Y.**, Drouin, N., Trudeau, F. et Laberge, S. (2011). *Recension de écrits publiés entre 2000 et 2009 sur les résultats d'évaluation des approches globales en promotion de la santé en contexte scolaire*. Institut national de santé publique du Québec. Québec, Canada. 68 p.  
[http://www.inspq.qc.ca/pdf/publications/1222\\_Ecrits2000-2009ResultEvalApprochesPromSanteContxtScolaire.pdf](http://www.inspq.qc.ca/pdf/publications/1222_Ecrits2000-2009ResultEvalApprochesPromSanteContxtScolaire.pdf)
11. Somme, D., **Couturier, Y.**, Gervais, P., Hébert, R., Henrard, J., Kieffer, A., et al. (2010). *Projet POEM. Étude de la pertinence des outils d'évaluation multidimensionnelle dans le cadre du plan national Alzheimer*. Fondation nationale de gérontologie, France, 147 p.
12. Somme, D., Saint-Jean, O., **Couturier, Y.**, Balard, F., Gagnon, D. et Trouvé, H. (2010). *PRISMA France. Volume 2. Projet pilote sur l'intégration et la gestion de cas*. Documentation Française et Éditions Universitaires Européennes. Paris, France. 301 p.
13. Champagne, F., Lemieux-Charles, L., **Suárez-Herrera, J.C.**, et al. (2010). *Knowledge Creation in Health Care Organizations Involved with the EXTRA and SEARCH Programs: An Evaluation of the Organizational Impact of Participation*. Canada SEARCH & Canadian Health Services Foundation, 16 p.





## ACTES DE COLLOQUE

1. **Audet, G.**, Potvin, M., Carignan, N. et Bilodeau, A. (2010). Famille et expérience socioscolaire d'élèves d'origine immigrée en contexte de défavorisation socioéconomique à Montréal. La parole aux jeunes. Dans Gilles Pronovost (dir.), *Familles et réussite éducative. Actes du 10e symposium québécois de recherche sur la famille*. Québec, Presses de l'Université du Québec, 55-71
2. **Bilodeau, A.**, Bourque, D., Beauchemin, J. et Galarneau M. (2010). Actes du *Forum régional sur le partenariat en prévention des ITSS* tenu le 18 janvier 2010. Montréal, Direction de santé publique de Montréal.
3. **Carpentier, N.** (2010). La participation des familles dans l'élaboration des programmes de soins pour soutenir leur proche atteint de démence. *Colloque International REIACTIS / Université Pontificale du Chili, Âge, Citoyenneté et pouvoirs, de la recherche à l'action* tenu en octobre 2010. Santiago, Chili, 2-14.

## PUBLICATIONS VULGARISÉES

1. Bolduc, N., **Gervais, J.**, Archambault, J., Royer, A.-M. et **Battaglini, A.** (2010). *La santé et l'éducation forment les parents à mieux prendre soin de leurs enfants*. Coup d'œil, Observatoire québécois des réseaux locaux de services, 3 pages.
2. Bolduc, N., Archambault, J., **Gervais, J.**, Royer, A.-M., et **Battaglini, A.** (2010). *Une équipe d'intervenants en santé et services sociaux au coeur d'un quartier défavorisé*. Coup d'œil, Observatoire québécois des réseaux locaux de services, 3 pages.
3. **Lefebvre, C.** et **Bilodeau, A.** (2011). Enseigner à l'ère des partenariats avec la communauté. *Vie pédagogique*.
4. Potvin, M. et **Audet, G.** (2011). L'expérience scolaire et sociale de jeunes issus de l'immigration. *Éducation Canada*, 51 (2), 10-14.
5. **Dubois C-A.** et Contandriopoulos D. (2010). La gestion des connaissances : un concept aux multiples facettes qui donne lieu à de multiples stratégies. *Le Point en administration de la santé*, 6 (3), 7-9.
6. **Dumont, S.** (2011). La collaboration interprofessionnelle. *Le médecin du Québec*, 46 (2) : 23.

# annexe

7. **Dumont, S.** (2011). Enjeux du suivi interprofessionnel. *Le médecin du Québec*, 46 (2) : 24-30.
8. **Gervais, J.**, Archambault, J., **Battaglini, A.**, Bolduc, N. et Royer, A.-M. (2010). *De l'urgence aux ressources du réseau local : soutien et accompagnement aux personnes aux prises avec des problèmes multiples*. Récit, Observatoire québécois des réseaux locaux de services, 10 pages.
9. **Gervais, J.**, Archambault, J., **Battaglini, A.**, Bolduc, N. et Royer, A.-M. (2010). *De l'urgence aux ressources du réseau local : soutien et accompagnement aux personnes aux prises avec des problèmes multiples*. Coup d'œil, Observatoire québécois des réseaux locaux de services, 2 pages.
10. **Gervais, J.**, Archambault, J., **Battaglini, A.**, et Royer, A.-M. (2010). *Vivre chez soi en perte d'autonomie importante : des services de longue durée offerts en HLM*. Coup d'œil, Observatoire québécois des réseaux locaux de services, 3 pages.
11. **Gervais, J.**, Archambault, J., **Battaglini, A.** et Royer, A.-M. (2010). *Vivre chez soi en perte d'autonomie importante : des services de longue durée offerts en HLM*. Récit, Observatoire québécois des réseaux locaux de services, 10 pages.
12. **Gervais, J.**, Archambault, J., Royer, A.-M. et **Battaglini, A.** (2010). *Un travailleur communautaire en habitation à loyer modique (HLM) pour soutenir les personnes vulnérable*. Coup d'œil, Observatoire québécois des réseaux locaux de services, 3 pages.
13. **Lefebvre, C.** et **Bilodeau, A.** (2011). Enseigner à l'ère des partenariats avec la communauté. *Vie pédagogique, publication en ligne du ministère de l'éducation du loisir et du sport du Québec*, 157, avril.
14. Royer, A.-M., Archambault, J., **Gervais, J.**, **Battaglini, A.** et Bolduc, N. (2010). *Adultes ayant des problèmes de santé mentale : quatre organisations font équipe pour le maintien dans la communauté*. Récit, Observatoire québécois des réseaux locaux de services, 8 pages.
15. Royer, A.-M., Archambault, J., **Gervais, J.** et **Battaglini, A.** (2010). *Comment rejoindre les personnes âgées en perte d'autonomie vivant en milieu rural? En offrant des services de centre de jour dans les résidences privées*. Récit, Observatoire québécois des réseaux locaux de services, 9 pages.
16. Royer, A.-M., Archambault, J., **Gervais, J.** et **Battaglini, A.** (2010), « *Comment rejoindre les personnes âgées en perte d'autonomie vivant en milieu rural? En offrant des services de centre de jour dans les résidences privées* » Coup d'œil, Observatoire québécois des réseaux locaux de services, 3 pages.



17. Tassé, M. et **Dumont, S.** (2011). L'usage optimal des médicaments. *Le médecin du Québec*, 46 (2) : 49-54.
18. **Van Pevenage, I.** (2010). La recherche sur les solidarités : quelques repères, *Idées*, 16, 6-15.

### COMMUNICATIONS SCIENTIFIQUES

1. **Audet, G.** (mars 2010). *Penser par cas en éducation interculturelle : une utilisation de récits de pratique en formation initiale à l'enseignement*. Séminaire praticiens-chercheurs de la Chaire de recherche du Canada sur l'Éducation et les rapports ethniques, Université de Montréal. Montréal, Québec.
2. **Audet, G.** (février 2010). *Les trajectoires d'élèves d'origine immigrée en milieu défavorisé : implications pour l'intervention pédagogique*. La réussite scolaire des élèves issus de l'immigration : facteurs explicatifs et interventions (panel). 12<sup>ème</sup> du Centre d'études ethniques des universités montréalaises (CEETUM) pour étudiant(e)s et jeunes diplômés, Université de Montréal. Montréal, Québec.
3. **Audet, G.** (avril 2010). *Les trajectoires d'élèves d'origine immigrée en milieu défavorisé : implications pour l'intervention pédagogique*. Journée internationale d'étude sur Les relations école-familles issus de l'immigration : points de tension et zones de négociation. Regards disciplinaires croisés. Chaire de recherche du Canada sur l'intervention éducative, Université de Sherbrooke, Sherbrooke, Québec.
4. **Battaglini, A.** (2010). *Question d'intégration comme objet de coresponsabilité*. La coresponsabilité : un atout dans l'intégration des personnes immigrantes (table ronde). Ministère de l'immigration et des communautés culturelles.
5. **Battaglini, A.** (2010). *L'adaptation, un peu, beaucoup, énormément à la folie !* Conférence scientifique, CSSS de Sherbrooke, Sherbrooke, Québec.
6. **Battaglini, A.** (décembre 2010). *La mesure des inégalités sociales de la santé : au delà de la description, le soutien à l'intervention*. Journée montréalaise de la recherche en santé publique, Montréal, Québec.
7. **Battaglini, A.** (2010). *L'adaptation, un peu, beaucoup, énormément à la folie !* Mieux vivre entre voisins, colloque sur les enjeux interculturels. CSSS Bordeaux-Cartierville–Saint-Laurent, Montréal, Québec.

# annexe

8. Belzile, L., et **Couturier, Y.** (décembre 2010). *Que peuvent nous apprendre les dossiers cliniques dans l'analyse de la continuité?* Plein feu sur l'intégration des savoirs et des pratiques, 39<sup>e</sup> Réunion scientifique et éducative annuelle de l'Association canadienne de gérontologie / Journée scientifique annuelle du Réseau québécois sur le vieillissement. Montréal, Québec.
9. Belzile, L., **Couturier, Y.** et Somme, D. (octobre 2010). *Les dossiers cliniques sont-ils un bon observatoire de la continuité des services à la personne âgée en perte d'autonomie? Comparaison France-Québec.* 9<sup>e</sup> Congrès international francophone de gériatrie et gérontologie. 30<sup>es</sup> Journées annuelles de la Société française de gériatrie et gérontologie. Nice, France. Les cahiers de l'année gérontologique, 2010, 2(3), 449.
10. Belzile, L. et **Couturier, Y.** (juin 2010). *Analysis of the continuity of services from the viewpoint of clinical files in the perspective of quality improvement.* 10<sup>th</sup> International Conference on Integrated Care. The International network of integrated care (INIC), the National Institute for Health and Welfare Finland and the University of Tampere. Tampere, Finlande.
11. Belzile, L. et **Couturier, Y.** (mai 2010). *La continuité comme attribut de la qualité des services. Les compétences mobilisées par les gestionnaires de cas en matière de continuité du point de vue des dossiers cliniques.* Découvrir aujourd'hui ce que sera demain, 78<sup>e</sup> Congrès de l'Association francophone pour le savoir (ACFAS). Montréal, Québec.
12. **Bilodeau A., Couturier Y.,** Montgomery C. et **Potvin M.** (2010). *La collaboration école-famille-communauté en milieux pluriethniques et défavorisés : gros plan sur l'intervenant communautaire-scolaire.* 12<sup>ième</sup> congrès national Metropolis, Table ronde. Montréal, Québec.
13. **Bilodeau A.,** Lefebvre S., **Deshaies S.** et Gagnon F. (2010). *School-family-community interventions to tackle problems related to multi-ethnicity and poverty.* Vingtième conférence mondiale de l'UIPES. Genève, Suisse.
14. **Bilodeau A.,** Galarneau M., Fournier M. et Potvin L. (juillet 2010). *Un outil d'appréciation de la qualité des partenariats.* Symposium Cadre de réflexion et d'action pour les interventions visant à réduire les inégalités de santé: Une contribution des pays de langue française. Vingtième conférence mondiale de l'UIPES. Genève, Suisse.
15. **Bilodeau A.** (mars 2010). *Quels sont les acquis des collaborations intersectorielles entre les milieux municipal, communautaire, de l'éducation et de la santé?* Colloque Mieux connaître les municipalités pour collaborer avec elles. Journées annuelles de santé publique 2010. Table ronde de clôture. Montréal, Québec.



16. **Carpentier, N.** (octobre 2010). *La participation des familles dans l'élaboration des programmes de soins pour soutenir leur proche atteint de démence*, Colloque International REIACTIS / Université Pontificale du Chili, Âge, Citoyenneté et pouvoirs. De la Recherche à l'Action. Santiago, Chili.
17. **Carpentier, N.** et **Law, C.** (décembre 2010). *Les identités d'aidants au cours des trajectoires de personnes atteintes de démence de type Alzheimer*. 39<sup>e</sup> Réunion annuelle scientifique et éducative de l'Association canadienne de gérontologie. Montréal, Québec.
18. Carrier, S., **Couturier, Y.** et Demers, L. (octobre 2010). *Étude de la composition de différentes formes de coordination dans les pratiques de gestion de cas*. 9<sup>e</sup> Congrès international francophone de gériatrie et gérontologie. 30<sup>es</sup> Journées annuelles de la Société française de gériatrie et gérontologie. Nice, France. Les cahiers de l'année gérontologique, 2010, 2(3), 391.
19. Carrier, S., **Couturier, Y.** et Demers, L. (juin 2010). *Study of the composition of the various forms of coordination in the case management practice*. 10<sup>th</sup> International Conference on Integrated Care. The International network of integrated care (INIC), the National Institute for Health and Welfare Finland and the University of Tampere. Tampere, Finlande.
20. Carrier, S., et **Couturier, Y.** (mai 2010). *Étude de la composition des conventions de coordination à partir des pratiques effectives de gestion de cas*. Découvrir aujourd'hui ce que sera demain, 78<sup>e</sup> Congrès de l'Association francophone pour le savoir (ACFAS). Montréal, Québec.
21. **Couturier, Y.**, Carrier, S., Belzile, L., Gagnon, D., et Demers, L. (4 décembre 2010). *Pourquoi une bonne idée comme l'intégration des services prend-t-elle autant de temps à s'implanter?* 39<sup>e</sup> Réunion scientifique et éducative annuelle de l'Association canadienne de gérontologie / Journée scientifique annuelle du Réseau québécois sur le vieillissement. « Plein feu sur l'intégration des savoirs et des pratiques ». Montréal, Québec.
22. **Couturier, Y.** et Belzile, L. (octobre 2010). *Forme particulière de collaboration interprofessionnelle en contexte de détermination de l'inaptitude chez la personne âgée. La rencontre du juridique et du clinique*. 9<sup>e</sup> Congrès international francophone de gériatrie et gérontologie. 30<sup>es</sup> Journées annuelles de la Société française de gériatrie et gérontologie. Nice, France. Les cahiers de l'année gérontologique, 2010, 2(3), 496.

# annexe

23. **Couturier, Y.**, Carrier, S., Gagnon, D., Belzile, L., et Demers, L. (octobre 2010). *Proactivité, veille et standby : des adaptations de la pratique des gestionnaires de cas en contexte de réseaux intégrés de services aux personnes âgées en perte d'autonomie*. 9<sup>e</sup> Congrès international francophone de gériatrie et gérontologie. 30<sup>es</sup> Journées annuelles de la Société française de gériatrie et gérontologie. Nice, France. Les cahiers de l'année gérontologique, 2010, 2(3), 361.
24. **Couturier, Y.**, Belzile, L. et Lortie, M. (16-19 juin 2010). *Collaboration between case managers and family caregivers in a context of integrated care for the frail elderly*. 10<sup>th</sup> International Conference on Integrated Care. The International network of integrated care (INIC), the National Institute for Health and Welfare Finland and the University of Tampere. Tampere, Finlande.
25. **Couturier, Y.**, Carrier, S. et Belzile, L. (mai - juin 2010). *Les acteurs de l'éducation et de la formation face aux défis des savoirs : enjeux de recherche, enjeux de pratique*. 16<sup>e</sup> Congrès de l'Association mondiale des sciences de l'éducation (AMSE). Monterrey, Mexique.
26. **Couturier, Y.** (mai 2010). *Comparaison France-Québec du rôle des intervenants sociaux dans la fonction de gestionnaire de cas en contexte d'intégration des services aux personnes âgées en perte d'autonomie*. Découvrir aujourd'hui ce que sera demain, 78<sup>e</sup> Congrès de l'Association francophone pour le savoir (ACFAS). Montréal, Québec.
27. **Couturier, Y.**, Gagnon, D. et Deschesnes, M. (12 mai 2010). *Évaluer l'émergence. L'évaluation de l'appropriation de l'approche École en santé et le sens de la production de recommandations aux décideurs*. Découvrir aujourd'hui ce que sera demain, 78<sup>e</sup> Congrès de l'ACFAS. Montréal, Québec.
28. **Couturier, Y.** et Somme, D. (mai 2010). *Gestionnaire de cas ou coordonnateur dans le Plan National Alzheimer : Quelles fonctions? Quelles pratiques? Quelle formation? Évolution des dispositifs, évolution des métiers. Quelles politiques publiques?* Colloque de l'Institut d'études politiques d'Aix-en-Provence. Aix-en-Provence, France.
29. **Couturier, Y.**, Gagnon, D., Belzile, L., Demers, L. et Somme, D. (mai 2010). *La méthodologie PRISMA pour l'intégration des services à l'épreuve du temps*. 3<sup>e</sup> colloque du Pôle santé/social d'Euromed Management. Marseille, France.
30. **Couturier, Y.**, Deschesnes, M. et Gagnon, M. (29 avril 2010). *L'appropriation par les acteurs locaux de l'approche École en santé comme condition favorable au développement de saines habitudes de vie chez les jeunes. Faits saillants de la recherche*. Colloque Écoles et milieux en santé : Comment les résultats de recherche peuvent-ils éclairer nos décisions et influencer nos pratiques? Santé publique de Montréal. Montréal, Québec.



31. **Couturier, Y.** et **Fournier, G.** (mars 2010). *Modélisation de la pratique des intervenants communautaires-scolaires dans Bordeaux-Cartierville*. 12<sup>e</sup> congrès national de Métropolis. Montréal, Québec.
32. **Couturier, Y.**, Carrier, S. et Gagnon, D. (février 2010). *Hiérarchisation de la preuve et guides de pratique fondés sur des résultats probants. Ressorts méthodologiques et enjeux épistémologiques*. La face cachée des meilleures pratiques : un cocktail politique, méthodologique et clinique, Colloque du Centre Dollard-Cormier, Institut universitaire sur les dépendances. Montréal, Québec.
33. **Couturier, Y.** et Chouinard, I. (novembre 2010). *La relation est-elle soluble dans la didactique? La relationnalité dans les métiers relationnels comme objet d'une didactique des savoirs professionnels*. Colloque Imaginaire, Savoirs, Connaissance. Angers, France.
34. **Couturier, Y.** (octobre 2010). *La gestion de cas (mesure 4 de la politique MAIA) : une mesure qui permet de penser la continuité entre le domicile et les divers épisodes d'hébergement*. Du maintien à domicile à l'hébergement institutionnel. Quels choix, quelles libertés, quelles politiques, quels enjeux, 20<sup>es</sup> rencontres gérontologiques de l'Association martiniquaise pour la promotion et l'insertion de l'âge d'or (AMDOR). Fort-de-France, Martinique.
35. **Couturier, Y.** (mai 2010). *Les compétences professionnelles et la Loi 21*. Découvrir aujourd'hui ce que sera demain, 78<sup>e</sup> Congrès de l'Association francophone pour le savoir (ACFAS). Montréal, Québec.
36. **Couturier, Y.** (avril 2010). *Fondements et définitions de l'interdisciplinarité. Une mise en contexte*. Colloque du Centre d'expertise Marie-Vincent. Montréal, Québec.
37. Demers, L. et **Couturier, Y.** (juin 2010). *Studying integrated health care systems with a structurationist approach*. 10<sup>th</sup> International Conference on Integrated Care. The International network of integrated care (INIC), the National Institute for Health and Welfare Finland and the University of Tampere. Tampere, Finlande.
38. **Deshaies, S.** et **Vrakas, G.** (décembre 2010). *Outil d'évaluation sommaire en santé mentale jeunesse*. Conférences scientifiques du centre de recherche du CSSS de Bordeaux-Cartierville–Saint-Laurent. Montréal, Québec.
39. Gagnon, D., Belzile, L., **Couturier, Y.**, et Somme, D. (octobre 2010). *Indices de transformation des pratiques professionnelles des premiers gestionnaires de cas dans le cadre d'un projet-pilote en France*. 9<sup>e</sup> Congrès international francophone de gériatrie et gérontologie. 30<sup>es</sup> Journées annuelles de la Société française de gériatrie et gérontologie. Nice, France. Les cahiers de l'année gérontologique, 2010, 2(3), 449.

# annexe

40. Gagnon, D. et **Couturier, Y.** (mai 2010). *Gouvernance clinique, standardisation et autonomie. Représentations de la standardisation chez les travailleurs sociaux œuvrant dans le cadre de Réseaux intégrés de services*. Découvrir aujourd'hui ce que sera demain, 78<sup>e</sup> congrès de l'ACFAS. Montréal, Québec.
41. **Gilbert, F.**, Denis, J.L., Beaulieu, M.D., D'Amour, D., Goudreau, J., Hudson, E. (août 2010). *Regulation of social construction : Managing change in pluralistic context*. Academy of Management. Montréal, Québec.
42. **Kempeneers, M.** et Van Pevenage, I. (août 2010). *Quand se profile la fin du parcours résidentiel : qui décide, et selon quels critères ?* Colloque Penser la famille et les transitions de vie... Repenser les politiques publiques, Gripvec. Ottawa, Ontario.
43. **Kempeneers, M.** et Dandurand, R. (mai 2010). *L'intergénérationnel. Regards croisés*. Découvrir aujourd'hui ce que sera demain. Découvrir aujourd'hui ce que sera demain, 78<sup>e</sup> Congrès de l'Association francophone pour le savoir (ACFAS). Montréal, Québec.
44. **Kempeneers, M.** (mai 2010) *L'intergénérationnel et le résidentiel : enjeux et perspectives*. Colloque Familles et stratégies résidentielles, Découvrir aujourd'hui ce que sera demain, 78<sup>e</sup> Congrès de l'Association francophone pour le savoir (ACFAS). Montréal, Québec.
45. **Kempeneers, M.** et Van Pevenage, I. et Vambreemersch, M. (mai 2010). *Les périodes difficiles de la vie : manières de dire, manières de voir*. Colloque Des affections nerveuses au XIX<sup>ème</sup> siècle aux anxio-dépressions contemporaines : continuités et ruptures, Découvrir aujourd'hui ce que sera demain, 78<sup>e</sup> Congrès de l'Association francophone pour le savoir (ACFAS). Montréal, Québec.
46. Larose, F., Bourque, J., Bédard, J. et **Couturier, Y.** (mai 2010). *Le rapport aux fonctions de socialisation, d'instruction et de qualification de l'élève chez les enseignantes et les enseignants québécois du primaire. Bilan d'enquête*. Colloque Les pratiques d'enseignement au regard des missions de l'école québécoise : tension entre instruction et socialisation, quelle place pour la qualification? Découvrir aujourd'hui ce que sera demain, 78<sup>e</sup> congrès de l'ACFAS. Montréal, Québec.
47. **Law, C.** et **Carpentier, N.** (mai 2010). *Le processus identitaire des aidants de personnes atteints de démence de type Alzheimer : analyse de l'entrée dans la trajectoire des soins*. Découvrir aujourd'hui ce que sera demain, 78<sup>e</sup> congrès de l'ACFAS. Montréal, Québec.
48. Michaud, V., Gagnon, F., Lefebvre, C., Bastien, R. **Couturier, Y.** et **Bilodeau, A.** (avril 2010). *Liens école-famille-communauté : modélisation d'une pratique en émergence dans les écoles du Québec*. 6<sup>es</sup> Journées de la prévention de l'Institut national de prévention et d'éducation pour la santé. Paris, France.





49. Nadeau, L., **Battaglini, A.**, Laurendeau, M.C., Rousseau, C.A (mai 2010). *Partnership and Youth mental health services in urban multicultural settings*. 11th National Conference on Collaborative Mental Health Care. Winnipeg, Manitoba.
50. Renaud, J.-S., et **Fournier, G.** (2010, novembre). *L'enquête québécoise sur la santé de la population 2008 : une nouvelle génération d'enquêtes pour transformer les chiffres en action. Des données pour agir : le développement socioémotionnel des enfants*. 14<sup>e</sup> journées annuelles de santé publique du Québec. Montréal, Québec.
51. **Richard, L.**, Gendron, S. et Cara, C. (mai 2010). Modélisation de la pratique infirmière dans sa complexité. *Colloque Alice-Girard 2010*. Faculté des sciences infirmières. Montréal, Québec.
52. Rousseau-Tremblay, E. et **Couturier, Y.** (décembre 2010). *Stratégies d'exposition des étudiants en travail social aux problématiques du vieillissement dans les universités québécoises francophones*. Plein feu sur l'intégration des savoirs et des pratiques, 39<sup>e</sup> Réunion scientifique et éducative annuelle de l'Association canadienne de gérontologie / Journée scientifique annuelle du Réseau québécois sur le vieillissement. Montréal, Québec.
53. Rousseau-Tremblay, É., et **Couturier, Y.** (octobre 2010). *L'adéquation des formations universitaires en travail social aux défis que pose le vieillissement au Québec*. 9<sup>e</sup> Congrès international francophone de gériatrie et gérontologie. 30<sup>es</sup> Journées annuelles de la Société française de gériatrie et gérontologie. Nice, France. Les cahiers de l'année gérontologique, 2010, 2(3), 293.
54. **Roy, L.** et **Carpentier, N.** (2010). *Le concept d'amour de compassion chez les aidants de proches atteints de la maladie d'Alzheimer*. Découvrir aujourd'hui ce que sera demain, 78<sup>e</sup> congrès de l'ACFAS. Montréal, Québec.
55. Salles, M., **Couturier, Y.** et Massé, I. (octobre 2010). *Temporalités, perte d'autonomie et rapports à l'argent chez les personnes à la retraite*. 9<sup>e</sup> Congrès international francophone de gériatrie et gérontologie. 30<sup>es</sup> Journées annuelles de la Société française de gériatrie et gérontologie. Nice, France. Les cahiers de l'année gérontologique, 2010, 2(3), 293.
56. **Suárez-Herrera, J. C.** (décembre 2010). *O papel da cooperação internacional, do apoio ao desenvolvimento e do intercambio de conhecimentos entre países na consolidação de Sistemas Universais de Seguridad Social*. I Conferência Mundial sobre o Desenvolvimento de Sistemas Universais de Seguridade Social. Brasília, Brésil.

57. **Suárez-Herrera, J. C.** (novembre 2010). *Évaluation participative et performance des interventions complexes en santé mondiale : un dialogue fructueux !* 3e Symposium de la Conférence lusofrancophone pour la santé (COLUFRAS). Campo Grande, Brésil.
58. **Suárez-Herrera, J. C.** (Octobre 2010). Papel de la Cátedra UNITWIN/UNESCO de IPD-SILOS en la cooperación al desarrollo internacional con África. III Encuentro Internacional de Universidades con África. Las Palmas de Gran Canaria, Espagne.
59. **Suárez-Herrera, J. C.** (février 2010). *Les enjeux de l'idéal participatif en santé mondiale dans un contexte de modernisation réflexive. Le cas des conseils locaux de santé.* Salon de l'Anthropologie Dominance et mondialisation. Québec, Québec.
60. **Suárez-Herrera, J. C.**, Blain, M.-J. et Gómez, L. (avril 2011). *L'anthroposociologie de la santé comme innovation épistémologique dans le champ complexe de la recherche en santé mondiale.* Pour une nouvelle mondialisation : le défi d'innover, 3<sup>e</sup> colloque International du CRISES. Montréal, Québec.
61. **Suárez-Herrera, J. C.** (mars 2011). *Les réseaux épistémiques de pratiques participatives dans la recherche-action en santé mondiale : des espaces transdisciplinaires de traduction des savoirs intersectoriels.* Colloque étudiant Mobilisation de connaissances et interdisciplinarité du Département des sciences humaines appliquées de l'Université de Montréal. Montréal, Québec.
62. Tourigny, A., Murray, W., **Couturier, Y.**, Demers, L., Sévigny, A., Guirguis-Youngers, M., Dubuc, N., et Carrier, S. (décembre 2010). *Intégration des services sur une base locale : approches toujours novatrices et nouvelles tendances.* Plein feu sur l'intégration des savoirs et des pratiques, 39<sup>e</sup> Réunion scientifique et éducative annuelle de l'Association canadienne de gérontologie / Journée scientifique annuelle du Réseau québécois sur le vieillissement. Montréal, Québec.
63. Trouvé, H., **Couturier, Y.**, Hébert, R., Saint-Jean, O., et Somme, D. (octobre 2010). *Programmes d'intégration des services gérontologiques et gestion de cas. Les enseignements de l'étude d'implantation PRISMA-France.* 9<sup>e</sup> Congrès international francophone de gériatrie et gérontologie. 30<sup>es</sup> Journées annuelles de la Société française de gériatrie et gérontologie. Nice, France. Les cahiers de l'année gérontologique, 2010, 2(3), 409.
64. **Van Pevenage, I.** (juin 2010). *Les solidarités familiales : un pont entre les générations.* Une communauté pour tous les âges, Colloque du Carrefour Action Municipale et Famille. Montréal, Québec.



65. **Van Pevenage, I.** (mai 2010). *Elle, elle habite plus proche. Quelques logiques familiales d'aides aux parents âgés en lien avec la proximité résidentielle.* Colloque Familles et stratégies résidentielles, Découvrir aujourd'hui ce que sera demain, 78<sup>e</sup> congrès de l'ACFAS. Montréal, Québec.
66. **Van Pevenage, I.** et **Kempeneers, M.** (mai 2010). *Aides publiques, solidarités familiales et organismes communautaires : quel partage des responsabilités ?* Conférence-midi du Centre de recherche de Montréal sur les discriminations sociales et les inégalités. Montréal, Québec.
67. **Vrakas, G.,** Fournier, L., Levy-Powell, R., Tooma, J et Ikey, O. (mars 2011). *La recherche participative en santé mentale des jeunes au Nunavik : le développement de partenariats dans une perspective d'empowerment.* Société québécoise de Recherche pour la Psychologie. Québec, Québec.
68. **Vrakas, G.** et **Deshaies, S.** (mai 2010). *Outil d'évaluation sommaire en santé mentale jeunesse.* Atelier, Journées biannuelles de santé mentale du Québec. Montréal, Québec.

#### **ATELIERS DE PARTAGE DES CONNAISSANCES, SÉANCES OU SÉMINAIRES DE FORMATION, FORUMS D'ÉCHANGE DE SAVOIR**

1. **Audet, G.** (février 2011). Communication présentée le cadre du cours de premier cycle Intervention pédagogique, méthode des cas et jugement professionnel (ENP-3002), Université Laval. Québec, Québec.
2. **Battaglini, A.** (2010). *Matinée réflexion : Vulnérabilité des mères immigrantes : à la croisée des expériences migratoires et de la maternité.* CSSS de Bordeaux-Cartierville–Saint-Laurent. Montréal, Québec.
3. **Battaglini, A.** (2010). *Impacts de l'immigration sur le réseau de la santé et des services sociaux; quelques enjeux organisationnels.* Journée sur l'Impact de l'immigration sur le système de santé au Québec, Table ronde. Laboratoire d'étude sur les politiques publiques et la mondialisation, ENAP. Montréal, Québec.
4. **Battaglini, A., Lefebvre, C.** et Boucheron, L. (avril 2010). *Matinée de réflexion : Comment tenir compte des parcours migratoires dans nos interventions en lien avec la maturité scolaire ?* Table ronde organisée par le CSSS-CAU de Bordeaux-Cartierville–Saint-Laurent en collaboration avec le CSSS d'Ahuntsic et Montréal-Nord. Montréal, Québec.

# annexe

5. Bédard, J., Lemaire, F., **Couturier, Y.**, Larose, F., Potvin, L. et Terrisse, B. (octobre 2010). *L'école communautaire, qu'en est-il au Québec?* Animation scientifique. Chaire Approches communautaires et inégalités de santé (CACIS). Montréal, Québec, Canada.
6. **Bédard, J.-L.** et **Larocque, M.**, (avril 2010). *Portrait des aînés résidant sur le territoire du CLSC de Bordeaux-Cartierville*. CSSS de Bordeaux-Cartierville–St-Laurent. Montréal, Québec.
7. **Bédard, J.-L.**, **Lat Fam, A.** et Boulanger M.-E. (mars 2010). *Portrait des aînés résidant sur le territoire du CLSC de Saint-Laurent*. CSSS de Bordeaux-Cartierville–St-Laurent. Montréal, Québec.
8. **Bilodeau A.**, Lefebvre C., **Audet G.**, Potvin M, Bélanger J, Carignan N, **Couturier Y.**, Bastien R. (septembre 2010). *Intégration scolaire et sociale des jeunes d'origine immigrée à Montréal*. Présentation au Fonds Québécois de recherche sur la société et la culture. Québec, Québec.
9. **Bilodeau A.** (avril 2010). *L'innovation au cœur des pratiques professionnelles*. Journée du Centre d'expertise Marie-Vincent *Le travail intersectoriel dans l'intérêt de l'enfant : utopie ou réalité?* Montréal, Québec.
10. **Bilodeau A.** (avril 2010). *Collaborations école-famille-communauté. Points de vue d'enseignants et de quelques professionnels non-enseignants (Li Harnois et Arta Elezi) mis en lien avec des résultats de recherche*. Journée Agir ensemble, un engagement pour la réussite de nos jeunes, Réseau de développement d'écoles communautaires. Montréal, Québec.
11. **Bilodeau A.** (octobre 2010). *L'innovation au cœur des pratiques professionnelles: Le travail intersectoriel dans l'intérêt de l'enfant*. Rencontre annuelle des coordonnateurs et coordonnatrices d'Équipes Intervention Jeunesse, Agence de la santé et des services sociaux de la Capitale-Nationale. Québec, Québec.
12. **Bilodeau A.**, Bourque D., Beauchemin J., Galarneau M. (janvier 2010). *Les collaborations public – communautaire en prévention des ITSS : recherche-intervention autour de processus innovants*. Forum régional sur le partenariat en prévention des ITSS, Direction de santé publique de Montréal. Montréal, Québec.
13. Bilodeau, A. et Galarneau, M. (octobre 2010). Démarche évaluative en soutien à la mise en œuvre de la Stratégie de lutte contre les ITSS auprès de l'INSPQ et du Service de lutte contre les infections transmissibles sexuellement et par le sang (SLITSS/ MSSS). Activité de transfert des connaissances, Institut national de santé publique du Québec. Montréal, Québec.



14. **Carpentier, N.** (2010). Quelques éléments d'un programme de recherche sur le système de santé. CSSS de Bordeaux-Cartierville-Saint-Laurent, 17 septembre 2010.
15. **Couturier, Y.** (mars 2010). Consultation d'experts sur le Case management, Fondation nationale de coopération Scientifique Maladie d'Alzheimer et Maladies Apparentées. Paris, France.
16. **Couturier, Y.** et Carrier, S. (janvier 2011). *Critique de la réflexivité (mais est-ce possible?)*. Le praticien réflexif : mythe, finalité de formation professionnelle, facilitateur pédagogique? Journée d'étude CRIE-APECS-IRPÉ (Centre de recherche sur l'intervention éducative-Analyse des pratiques éducatives en contexte scolaire-Institut de recherche sur les pratiques éducatives). Agora de l'information, Université de Sherbrooke. Sherbrooke, Québec.
17. **Couturier, Y.** (septembre 2010). *Le partenariat école-famille-communauté dans le contexte du déploiement de l'approche École en santé. Un partenariat à densité variable*. Partenariat et collaboration : les implications pour les acteurs de la relation école-famille-communauté, Journée d'étude du Centre de recherche sur l'intervention éducative (CRIE). Sherbrooke, Québec.
18. **Couturier, Y.,** Gagnon, D., Belzile, L., et Carrier, S. (mai 2010). *L'intégration des services est une véritable innovation à partir du moment qu'elle se pérennise dans les pratiques professionnelles*. Société canadienne pour l'étude de l'éducation, Université Concordia. Montréal, Québec.
19. Deschesnes, M., **Couturier, Y.** et Hamel, M. (février 2010). *Principaux constats issus des expériences de collaboration, d'implantation et d'évaluation de l'AÉS et réflexion sur les perspectives pour la poursuite de son déploiement*. Table de concertation nationale promotion/prévention (TCNPP). Montréal, Québec.
20. Deschesnes, M., **Couturier, Y.,** Laberge, S. et Trudeau, F. (mars 2010). *Les facteurs qui facilitent ou freinent le déploiement et l'adoption de l'approche québécoise École en santé*. Direction de la santé publique et des services sociaux de Montréal. Montréal, Québec.
21. **Fournier, G.** et Gobeil, A. (avril 2010). *Écoles et milieux en santé: Comment les résultats de recherche peuvent-ils éclairer nos décisions et influencer nos pratiques?* Panel du secteur Écoles et milieux en santé de la Direction de santé publique de Montréal. Montréal, Québec.

# annexe

22. **Fournier, G.** et Gagnon, F. (décembre 2010). *L'expérimentation d'un partenariat de recherche – intervention comme dispositif de soutien à l'innovation sociale dans le domaine des liens école-famille-communauté*. Communication présentée dans le cadre du cours Recherche et analyse de pratiques, École de service social, Université de Montréal. Montréal, Québec.
23. **Lefebvre, C.** (2010, décembre). *Œuvrer à la mobilisation des connaissances en CSSS-CAU : l'exemple d'une pratique d'interface de type partenarial*. Communication présentée dans le cadre du séminaire « Recherche et action publique » de l'INRS–UCS. Montréal, Québec.
24. **Lefebvre, C., Fournier, G.** et Gagnon, F. (novembre 2010). *Des connaissances en action : parcours et défis d'un partenariat de recherche – intervention dans le domaine des liens école-famille-communauté*. 4<sup>e</sup> journée d'échange des CSSS-CAU sur la thématique du transfert des connaissances. Montréal, Québec.
25. **Lefebvre, C.** et Clavier, C. (avril 2010). *La fonction de médiation dans la recherche partenariale*. Animation scientifique de la Chaire approches communautaires et inégalités de santé (CACIS), Université de Montréal. Montréal, Québec.
26. **Lefebvre, C.,** et Clavier, C. (septembre 2010). *La fonction de médiation dans la recherche partenariale*. Journée d'étude Partenariat et collaboration : les implications pour les acteurs de la relation école-famille-communauté, Centre de recherche sur l'intervention éducative (CRIE) Faculté d'éducation de l'Université de Sherbrooke. Sherbrooke, Québec.
27. **Lefebvre, C., Potvin, M.** et **Audet, G.** et partenariat de recherche – intervention MOÉ (novembre 2010). *L'expérience d'intégration scolaire et sociale des jeunes d'origine immigrée à Montréal*, Activité d'échange avec la Table de concertation jeunesse Bordeaux-Cartierville sur les résultats de recherche. Montréal, Québec.
28. **Potvin, M., Audet, G.** et Boily, M. (avril 2011). *L'expérience scolaire et sociale des jeunes issus de l'immigration*. Animation scientifique de la Chaire approches communautaires et inégalités de santé (CACIS). Montréal, Québec.
29. **Suárez-Herrera, J. C.** (mars 2011). *Les enjeux sociotechniques de la participation intersectorielle dans le champ transdisciplinaire de la santé mondiale : pouvoir et régulation à l'ère de la mondialisation*. Département de service social, Université de Sherbrooke. Sherbrooke, Canada.



30. **Suárez-Herrera, J. C.** (décembre 2010). *L'émergence des communautés épistémiques comme espaces participatifs de mobilisation de connaissances de la recherche en santé mondiale*. Séminaire de la Direction de santé publique Santé mondiale. Montréal, Québec
31. **Suárez-Herrera, J. C.** (novembre 2010). *Éléments pour une approche anthroposociale de la santé mondiale*. Cours PPL3050Y : Santé et transculturalité, Université de Montréal. Montréal, Québec.

#### CONFÉRENCES SCIENTIFIQUES ORGANISÉES PAR LE CENTRE DE RECHERCHE DU CSSS DE BCSTL

1. Lamboley, Madeline. *Le mariage forcé : la réalité des intervenants*. Département de sociologie Université de Montréal, 15 septembre 2010.
2. Gervais, Christine. *L'intervention auprès des jeunes familles immigrantes : le point de vue des intervenants*. Département de psychologie, Université du Québec à Trois-Rivières, 5 octobre 2010.
3. Girod, François. *Le sentiment de compétence des préposés aux bénéficiaires dans les centres d'hébergement: l'influence des familles*. Programme de gérontologie, Université de Sherbrooke, 2 novembre 2010.
4. Vrakas, Georgia (département de psycho-éducation, Université du Québec à Trois-Rivières) et Deshaies, Suzanne (CSSS de Bordeaux-Cartierville-Saint-Laurent). *L'outil d'évaluation sommaire en santé mentale jeunesse: qu'en est-il de son utilité sur le terrain ?* 1er décembre 2010.
5. Vissandjée, Bilkis. *Distance linguistique et soins de qualité dans une perspective d'équité: concilier une diversité d'enjeux*. Faculté des Sciences infirmières, Université de Montréal, 18 janvier 2011.
6. Lessard, Danielle, Bouchard, Véronique. *L'intervention intersectorielle auprès des familles vulnérables: quelques réflexions issues de la recherche Initiatives AIDES*. École de service social, Université de Montréal, 3 février 2011.
7. Bouvier, Lorraine. *L'attraction et la rétention du personnel infirmier: un défi quotidien pour les cadres intermédiaires*. CSSS Cavendish, 9 mars 2011.
8. Charpentier, Michèle. *Les ressources non institutionnelles d'hébergement pour personnes âgées à l'heure des partenariats privé-public*. CSSS Cavendish, 5 avril 2011.
9. Battaglini, Alex, Gervais, Julie, Ladouceur, Sylvie et Lalancette, Sandra. *Le développement des réseaux locaux de services au Québec: quelques illustrations concrètes*, CSSS de Bordeaux-Cartierville-Saint-Laurent, 11 mai 2011.



# annexe

## COMMUNICATIONS PAR AFFICHE

1. Belzile, L., Rousseau-Tremblay, É., **Couturier, Y.**, Gagnon, D. et Somme, D. (juin 2010). *Practices of writing integration from the viewpoint of clinical files in the context of implementation of PRISMA-France*. 10<sup>th</sup> International Conference on Integrated Care. The International network of integrated care (INIC), the National Institute for Health and Welfare Finland and the University of Tampere. Tampere, Finlande.
2. **Couturier, Y.** (juillet 2010). *L'appropriation par les acteurs locaux de la stratégie de mise en œuvre de l'approche école en santé au Québec*. 20<sup>th</sup> IUHPE World Conference on Health Promotion. Genève, Suisse.
3. **Fournier, G.**, Gagnon, F., **Lefebvre, C.**, **Bilodeau, A.**, **Couturier, Y.** et Bastien, R. (avril 2010). *Liens école-famille-communauté : Modélisation d'une pratique en émergence dans les écoles du Québec*. Les 6<sup>e</sup> journées annuelles de la prévention de l'Institut national de prévention et d'éducation pour la santé. Paris, France.
4. **Fournier, G.**, Gagnon, F., Lefebvre C., **Bilodeau, A.**, **Couturier, Y.** et Bastien, R. (avril 2010). *Liens école-famille-communauté : Modélisation d'une pratique en émergence dans les écoles du Québec*. 6<sup>e</sup> journées annuelles de la prévention de l'Institut national de prévention et d'éducation pour la santé. Paris, France.
5. **Suárez-Herrera, J. C.** et Touati, N. (juin 2010). *La contribution des approches organisationnelles à l'intégration des pratiques participatives dans la recherche évaluative des interventions complexes en santé mondiale*. Colloque sur les bonnes pratiques en santé mondiale. Axe de recherche en santé mondiale (ARSM). Réseau de recherche en santé des populations du Québec (RRSPQ). Montréal, Québec.



## COLLOQUE ORGANISÉ PAR LE CENTRE DE RECHERCHE

1. **Audet, G.**, Potvin, M., Montgomery, C. et Lefebvre, C. (2010) **Coordination et animation** de la table-ronde *La collaboration école-famille-communauté en milieux pluriethniques et défavorisés : gros plan sur l'intervenant communautaire-scolaire (ICS)*, 12<sup>ème</sup> Congrès national de Metropolis, Montréal : Centre Sheraton.

## BULLETIN DE LIAISON TRANSMISSIONS

2 parutions : Hiver 2010 et Été 2010





